

ZDEMONTOVAŤ OPLECHOVANIE ATIKY -55,45 bm

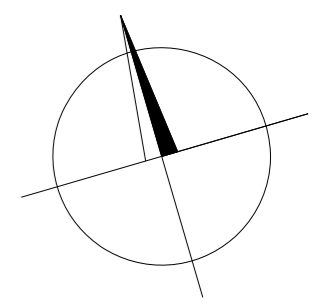
ZDEMONTOVAŤ STREŠNÝ ŽĽAB - 89,87 bm
ZDEMONTOVAŤ STREŠNÉ ZVODY -60,80 bm

VYBÚRAŤ STREŠNÉ VRSTVY AŽ PO NOSNÚ KONŠTR nad prekrytím vstupov - 10,00 m

VYBÚRAŤ STREŠNÉ VRSTVY AŽ PO NOSNÚ KONŠTR : S2 -156,25 m
VYBÚRAŤ STRIEŠKU NAD BÝVALÝM VSTUPOM ZO STRANY ul. Orešie

ZDEMONTOVAŤ BLEZKOZVOD-2 x

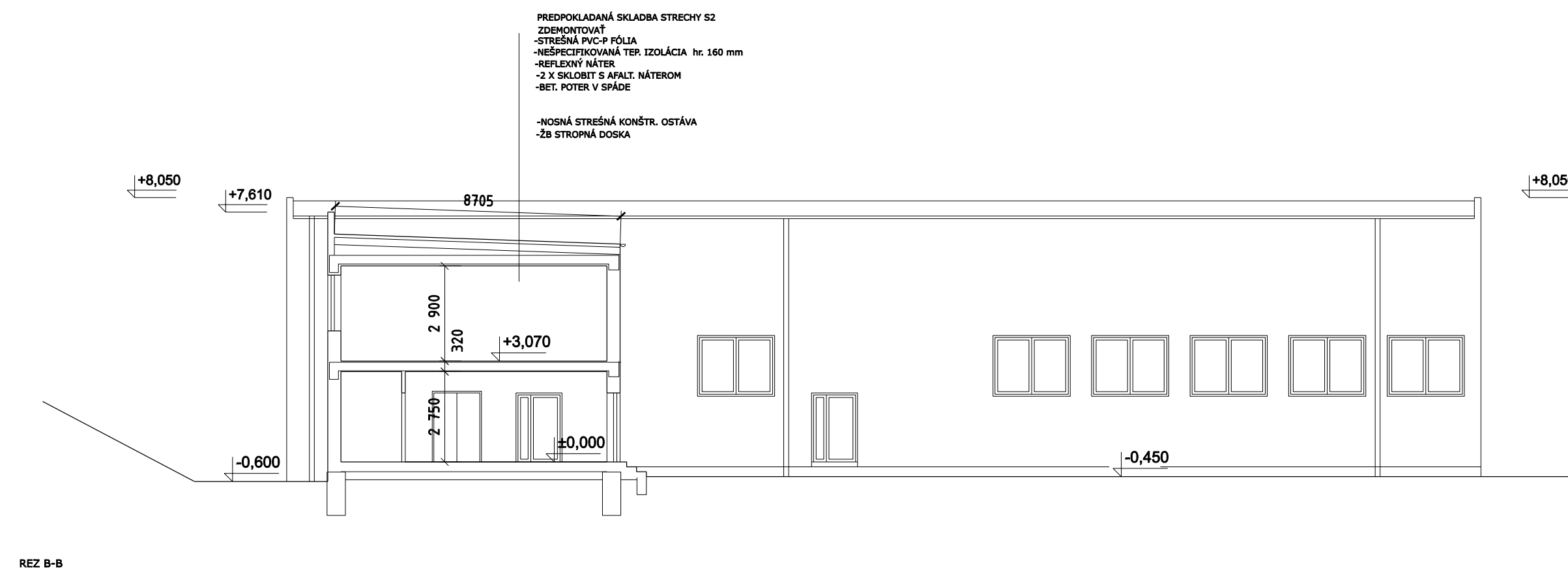
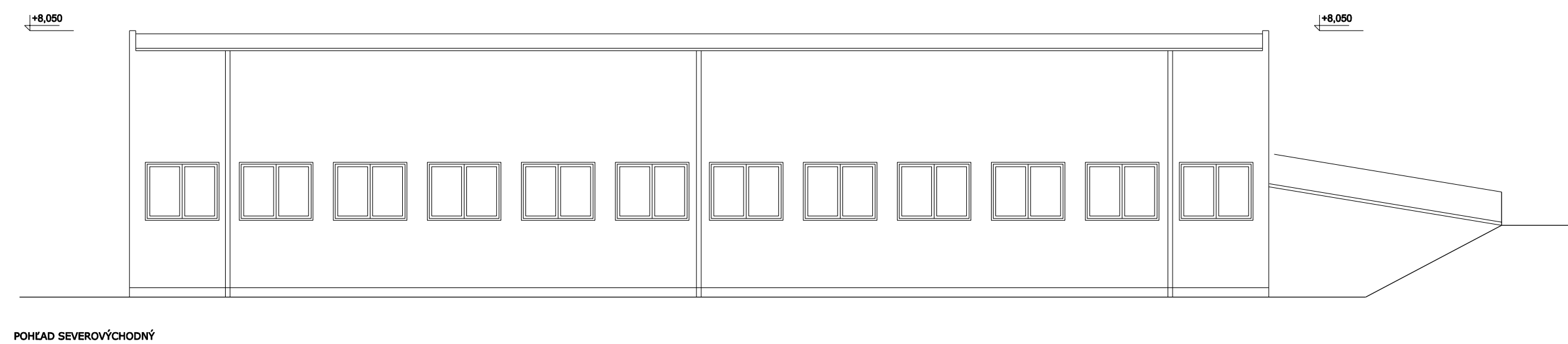
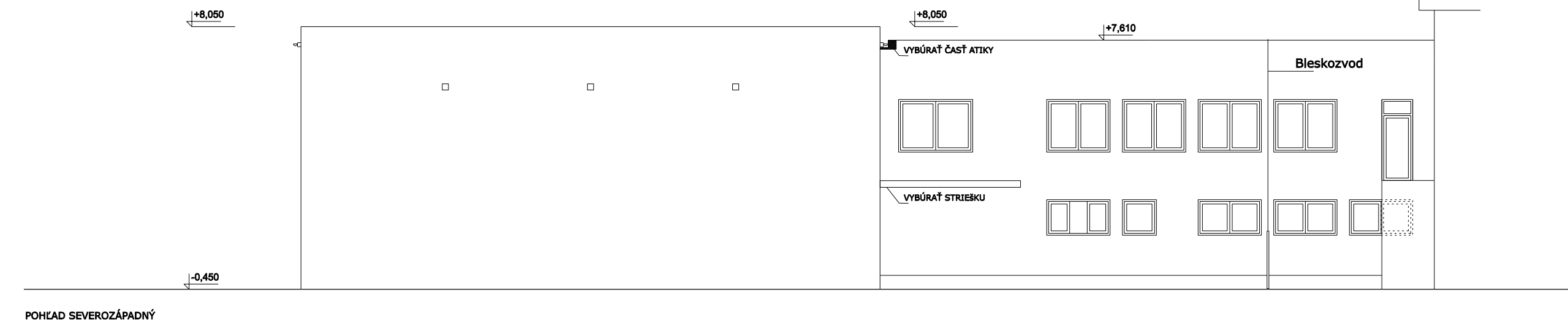
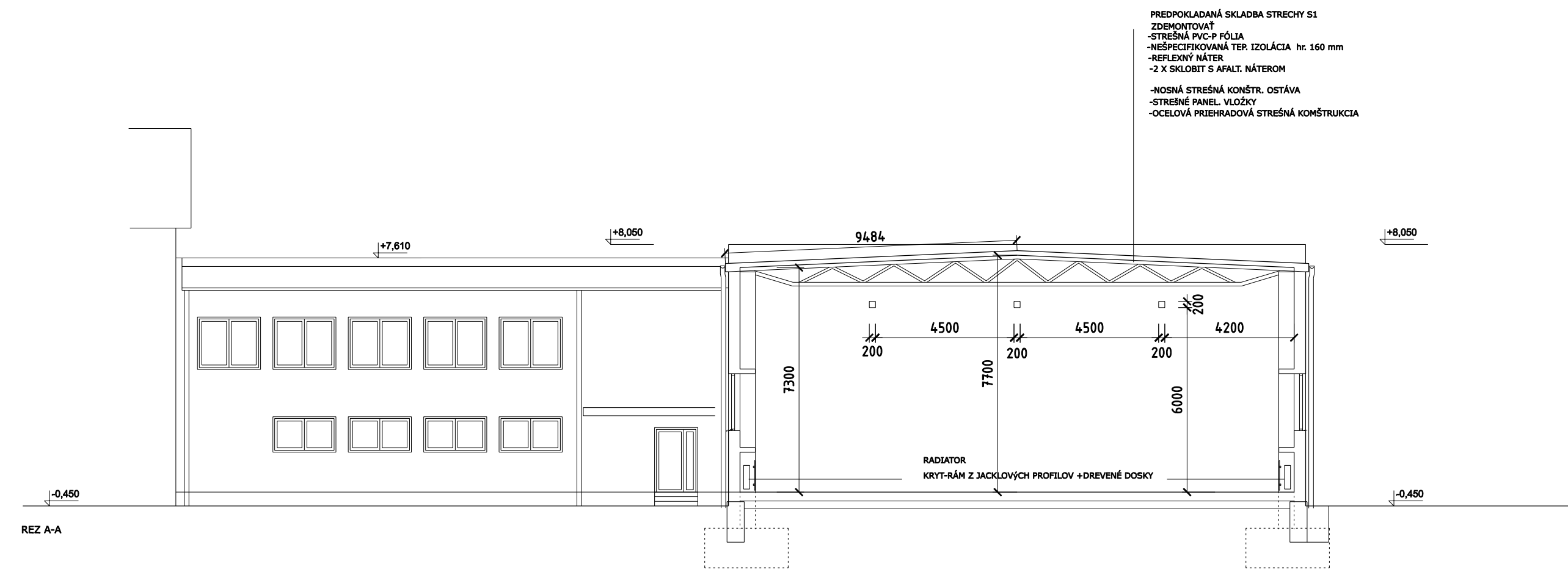
ZDEMONTOVAŤ OPLECHOVANIE ATIKY -55,45 bm
ZDEMONTOVAŤ STREŠNÝ ŽĽAB - 89,87 bm
ZDEMONTOVAŤ STREŠNÉ ZVODY -60,80 bm



PARÉ E.

+0,000 =

AUTOR Ing. Miroslav Varga	ZODP. PROJEKTANT Ing. Tamara Ďuráková	VYPRACOVAL Ing. Tamara Ďuráková	Ing. Miroslav Varga Sibírska 48, 831 02 Bratislava www.projektystatika.sk
INVESTOR: MESTO PEZINOK, Radničné námestie 7, Pezinok	stupeň: PSP ZAMERANIE	STAVBA: Zateplenie a obnova objektu telocvičňa v ZŠ s MŠ Orešie 3 v Pezinku	formát: 6xA4
	dátum: máj 2020		profesia: ARCHITEKTÚRA
OBSAH: Pôdorys strechy-jestv. stav	MIERKA: 1 : 100	E.V.:	A - 04
VÝKRES JE DUŠEVNÝM VLASTNÍCTVOM Ing. Miroslav Varga, ROZMNOŽOVANIE, KOPÍROVANIE A INÉ VYUŽITIE JE MOŽNÉ LEN SO SÚHLASOM VLASTNÍKA			



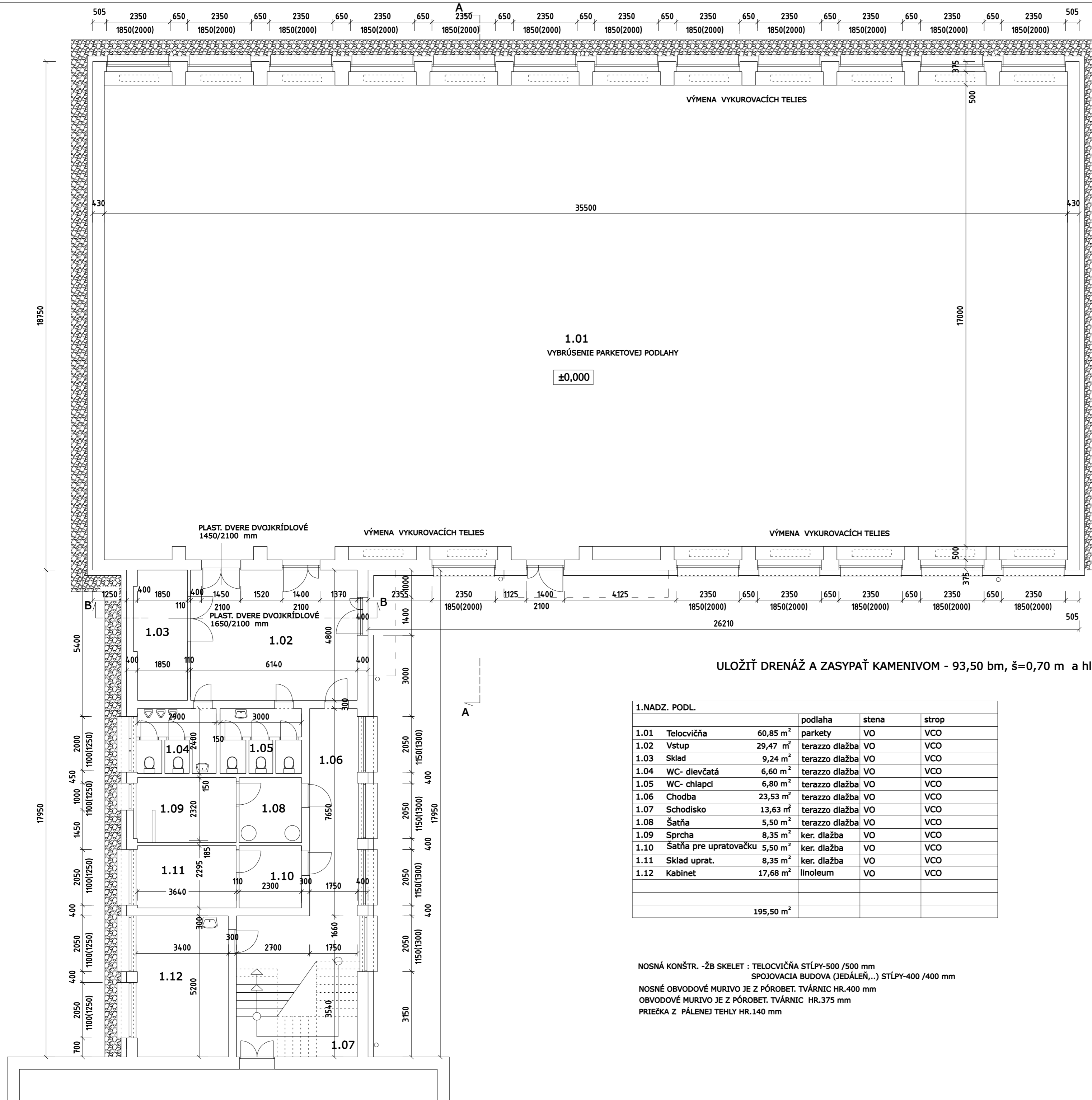
BÚRACIE A DEMONTÁŽNE PRÁCE :

- 1 VYBÚRAŤ DVERE 2 ks - miest. 1.01 a 1.03
- 2 ZDEMONTOVANIE VYKUROVACÍCH TELIES V 1.01 -19 ks -(KRYT BUDE ZNOVA POUŽITÝ)
- 3 ZDEMONTOVAŤ VONKAJŠIE MREŽE Z OKIEN -21 ks (odložiť na následné použitie)
- 4 ZDEMONTOVAŤ BLESKOZVOD-2 x
- 5 ZDEMONTOVAŤ STREŠNÝ ŽĽAB - 89,87 bm
- 6 ZDEMONTOVAŤ STREŠNÉ ZVODY -60,80 bm
- 7 ZDEMONTOVAŤ VONKAJŠIE PARAPETNÉ DOSKY 37 ks
- 8 ZDEMONTOVAŤ OPLECHOVANIE ATIKY -55,45 bm
- 9 VYBÚRAŤ OTVORY PRE ODVETRAVACIE MREŽKY 200/200 mm -6ks
- 10 VYBÚRAŤ STREŠNÉ VRSTVY AŽ PO NOSNÚ KONŠTR : S1 - 682,08 m²
- 11 VYBÚRAŤ STREŠNÉ VRSTVY AŽ PO NOSNÚ KONŠTR : S2 -156,25 m²
- 12 VYBÚRAŤ STREŠNÉ VRSTVY AŽ PO NOSNÚ KONŠTR nad prekrytím vstupov - 10,00 m²
- 13 VYBÚRAŤ STRIEŠKU NAD BÝVALÝM VSTUPOM ZO STRANY ul. Orešie
- 14 VÝKOPY PRE OKAPOVÝ CHODNÍK PRE ULOŽENIE DRENÁŽE - 93,50 bm, š=0,7 m a hl.=0,5 až 1,2 m

PARÉ E.

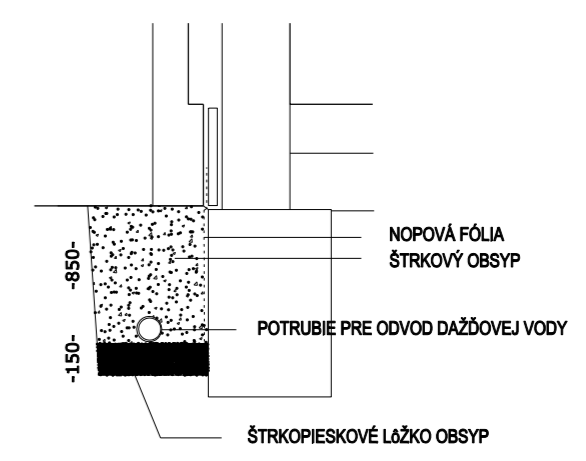
+0,000 =

AUTOR Ing. Miroslav Varga	ZODP. PROJEKTANT Ing. Tamara Ďuráková	VYPRACOVAL Ing. Tamara Ďuráková	Ing. Miroslav Varga Sbírarska 46, 831 02 Bratislava www.projektstavka.sk
INVESTOR: MESTO PEZINOK, Radničné námestie 7, Pezínok	stupeň: PSP -ZAMERANIE	formát: 6x44	
STAVBA: Zateplenie a obnova objektu telocvičňa v ZŠ s MŠ Orešie 3 v Pezínku	dátum: máj 2020	profesia: ARCHITEKTÚRA	
OBSAH: Pohľady a pohľadorezy -jestv. stav	MIERKA: 1 : 150	E.V. : A - 05	
VÝKRES JE DUŠEVNÝM VLASTNÍCTVOM Ing. Miroslav Varga. ROZMNOŽOVANIE, KOPÍROVANIE A INÉ VYUŽITIE JE MOŽNÉ LEN SO SÚHLASOM VLASTNÍKA			



**TEPELNÁ IZOLÁCIA MURIVA
KONTAKTNÝ ZATEPLOVACÍ SYSTÉM**

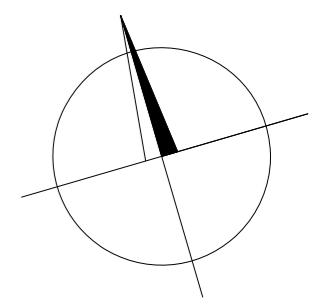
- PENETRÁCIA VYROVNANÉHO PODKLADU
- LEPIACA STIERKA
- MINERÁLNA VLNA 200 mm (OSTENIA OTVOROV 40 mm)
- KOTVENIE (viď statika)
- 1x SKLOTEXILNÁ MREŽKA
- LEPIACA STIERKA
- SILIKÓNOVÝ ZÁKLAD
- SILIKÓNOVÁ OMIETKA ŠKRABANÁ ŠTRUKTÚRA 2 mm



1.NADZ. PODL.					
		podlaha	stena	strop	
1.01	Telocvičňa	60,85 m ²	parkety	VO	VCO
1.02	Vstup	29,47 m ²	terazzo dlažba	VO	VCO
1.03	Sklad	9,24 m ²	terazzo dlažba	VO	VCO
1.04	WC- dievčatá	6,60 m ²	terazzo dlažba	VO	VCO
1.05	WC- chlapani	6,80 m ²	terazzo dlažba	VO	VCO
1.06	Chodba	23,53 m ²	terazzo dlažba	VO	VCO
1.07	Schodisko	13,63 m ²	terazzo dlažba	VO	VCO
1.08	Šatňa	5,50 m ²	terazzo dlažba	VO	VCO
1.09	Sprcha	8,35 m ²	ker. dlažba	VO	VCO
1.10	Šatňa pre upratovačku	5,50 m ²	ker. dlažba	VO	VCO
1.11	Sklad uprat.	8,35 m ²	ker. dlažba	VO	VCO
1.12	Kabinet	17,68 m ²	linoleum	VO	VCO
		195,50 m ²			

NOSNÁ KONŠTR. -ŽB SKELET : TELOCVIČŇA STĹPY-500 /500 mm
SPOJOVACIA BUDOVA (JEDÁLEŇ,...) STĹPY-400 /400 mm

NOSNÉ OBVODOVÉ MURIVO JE Z PÓROBET. TVÁRNIC HR.400 mm
OBVODOVÉ MURIVO JE Z PÓROBET. TVÁRNIC HR.375 mm
PRIEČKA Z PÁLENEJ TEHLY HR.140 mm

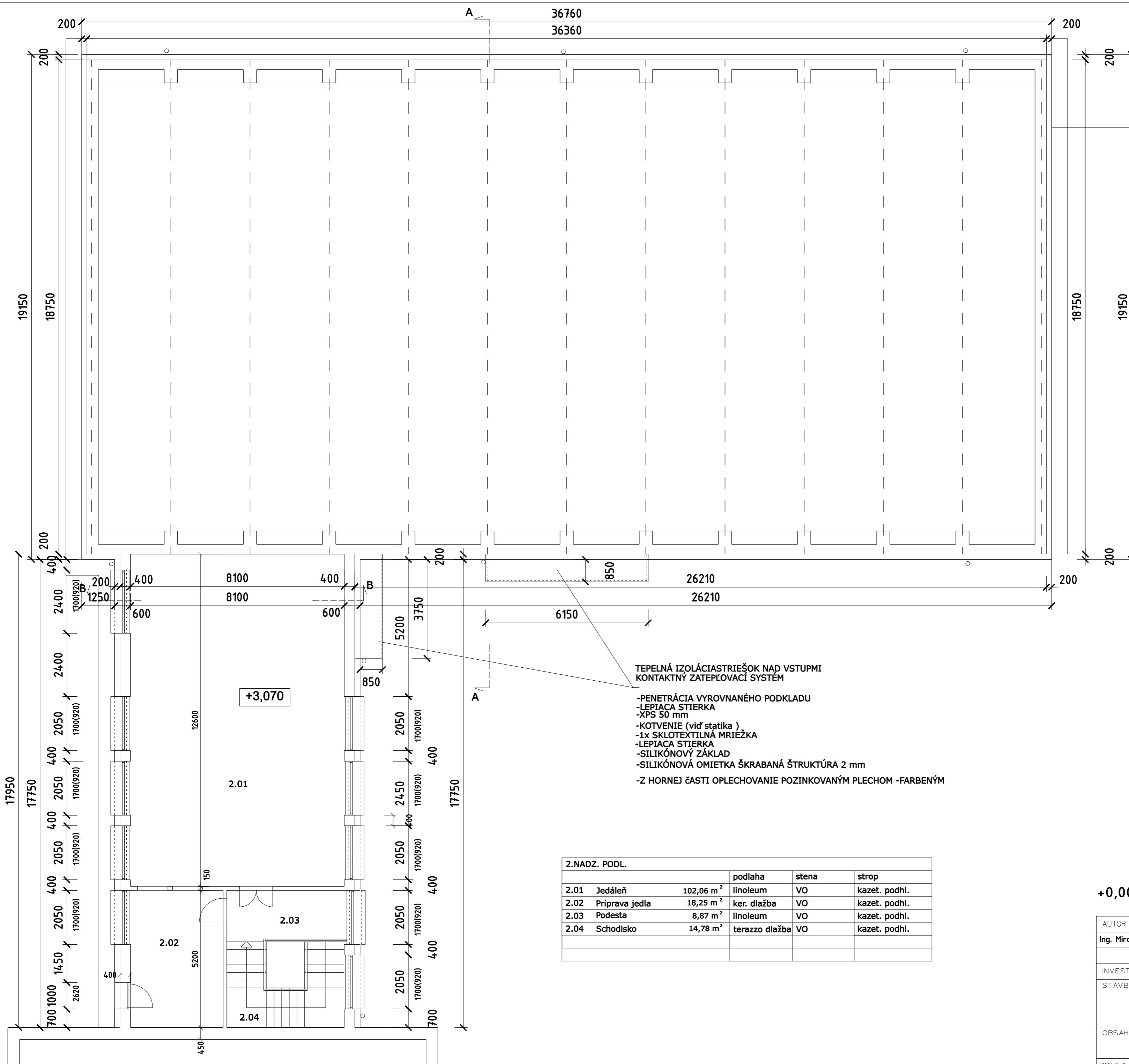


PARÉ E.

+0,000 =

AUTOR Ing. Miroslav Varga	ZODP. PROJEKTANT Ing. Tamara Ďuráková	VYPRACOVAL Ing. Tamara Ďuráková	Ing. Miroslav Varga Sibírska 48, 831 02 Bratislava www.projektstatika.sk
INVESTOR: MESTO PEZINOK, Radničné námestie 7, Pezínok	STAVBA: Zateplenie a obnova objektu telocvičňa v ZŠ s MŠ Orešie 3 v Pezinku	stupeň: formát: dátum: profesia:	PSP 6xA4 máj 2020 ARCHITEKTÚRA
OBSAH: Pôdorys 1.N.P.-NÁVRH	MIERKA: 1 : 100	E.V.:	A - 06

VÝKRES JE DUŠEVNÝM VLASTNÍCTVOM Ing. Miroslav Varga, ROZMNOŽOVANIE, KOPÍROVANIE A INÉ VYUŽITIE JE MOŽNÉ LEN SO SÚHLASOM VLASTNÍKA

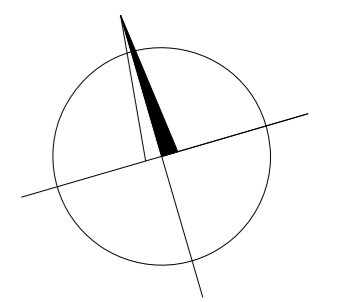


**TEPELNÁ IZOLÁCIA MURIVA
KONTAKTNÝ ZATEPLOVACÍ SYSTÉM**

- PENETRÁCIA VYROVNNANÉHO PODKLADU
- LEPIACA STIERKA
- MINERÁLNA VLNA 200 mm (OSTENIA OTVOROV 40 mm)
- KOTVENIE (viď statika)
- 1x SKLOTEXTILNÁ MRIEŽKA
- LEPIACA STIERKA
- SILIKÓNOVÝ ZÁKLAD
- SILIKÓNOVÁ OMIETKA ŠKRABANÁ ŠTRUKTÚRA 2 mm

**TEPELNÁ IZOLÁCIASTRIEŠOK NAD VSTUPMI
KONTAKTNÝ ZATEPLOVACÍ SYSTÉM**

- PENETRÁCIA VYROVNNANÉHO PODKLADU
- LEPIACA STIERKA
- XPS 50 mm
- KOTVENIE (viď statika)
- 1x SKLOTEXTILNÁ MRIEŽKA
- LEPIACA STIERKA
- SILIKÓNOVÝ ZÁKLAD
- SILIKÓNOVÁ OMIETKA ŠKRABANÁ ŠTRUKTÚRA 2 mm
- Z HORNEJ ČASTI OPLECHOVANIE POZINKOVANÝM PLECHOM -FARBENÝM



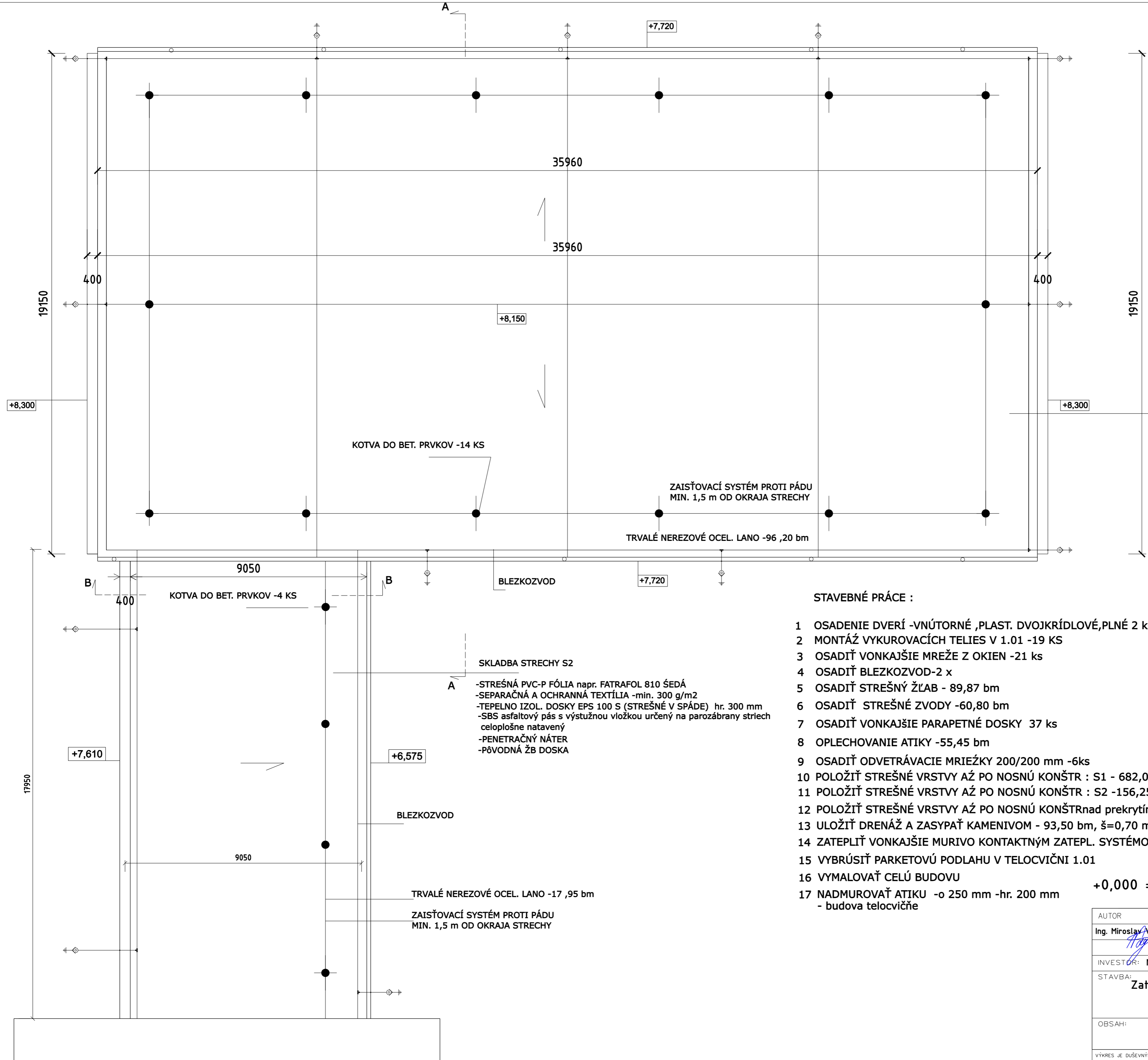
PARÉ E.

+0,000 =

2.NADZ. PODL.		podlaha	stena	strop
2.01	Jedáleň 102,06 m ²	linoleum	VO	kazet. podhl.
2.02	Príprava jedla 18,25 m ²	ker. dlažba	VO	kazet. podhl.
2.03	Podesta 8,87 m ²	linoleum	VO	kazet. podhl.
2.04	Schodisko 14,78 m ²	terazzo dlažba	VO	kazet. podhl.

AUTOR Ing. Miroslav Varga	ZODP. PROJEKTANT Ing. Tamara Ďuráková	VYPRACOVAL Ing. Tamara Ďuráková	Ing. Miroslav Varga Sibírska 48, 831 02 Bratislava www.projektstatika.sk
INVESTOR: MESTO PEZINOK, Radničné námestie 7, Pezinok	stupeň: PSP	STAVBA: Zateplenie a obnova objektu telocvičňa v ZŠ s MŠ Orešie 3 v Pezinku	formát: 6x44
	dátum: máj 2020		profesia: ARCHITEKTÚRA
OBSAH: Pôdorys 2.N.P.-NÁVRH	MIERKA: 1 : 100	E.V.:	A - 07

VÝKRES JE DUŠEVNÝM VLASTNÍCTVOM Ing. Miroslav Varga, ROZMNOŽOVANIE, KOPÍROVANIE A INÉ VYUŽITIE JE MOŽNÉ LEN SO SÚHLASOM VLASTNÍKA



SKLADBA STRECHY S1

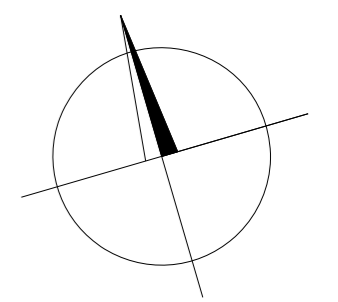
- STREŠNÁ PVC-P FÓLIA napr. FATRAFOL 810 ŠEDÁ
- SEPARAČNÁ A OCHRANNÁ TEXTÍLIA -min. 300 g/m²
- TEPELNO IZOL. DOSKY EPS 100 S (STREŠNÉ) hr. 300 mm
- SBS asfaltový pás s výstužnou vložkou určený na parozábrany striech celoplošne natavený
- PENETRAČNÝ NÁTER
- PŮVODNÉ STREŠNÉ PANEL. VLOŽKY
- OCELOVÁ PRIEHRADOVÁ STREŠNÁ KOMŠTRUKCIA

SKLADBA STRECHY S2

- STREŠNÁ PVC-P FÓLIA napr. FATRAFOL 810 ŠEDÁ
- SEPARAČNÁ A OCHRANNÁ TEXTÍLIA -min. 300 g/m²
- TEPELNO IZOL. DOSKY EPS 100 S (STREŠNÉ V SPÁDE) hr. 300 mm
- SBS asfaltový pás s výstužnou vložkou určený na parozábrany striech celoplošne natavený
- PENETRAČNÝ NÁTER
- PŮVODNÁ ŽB DOSKA

STAVEBNÉ PRÁCE :

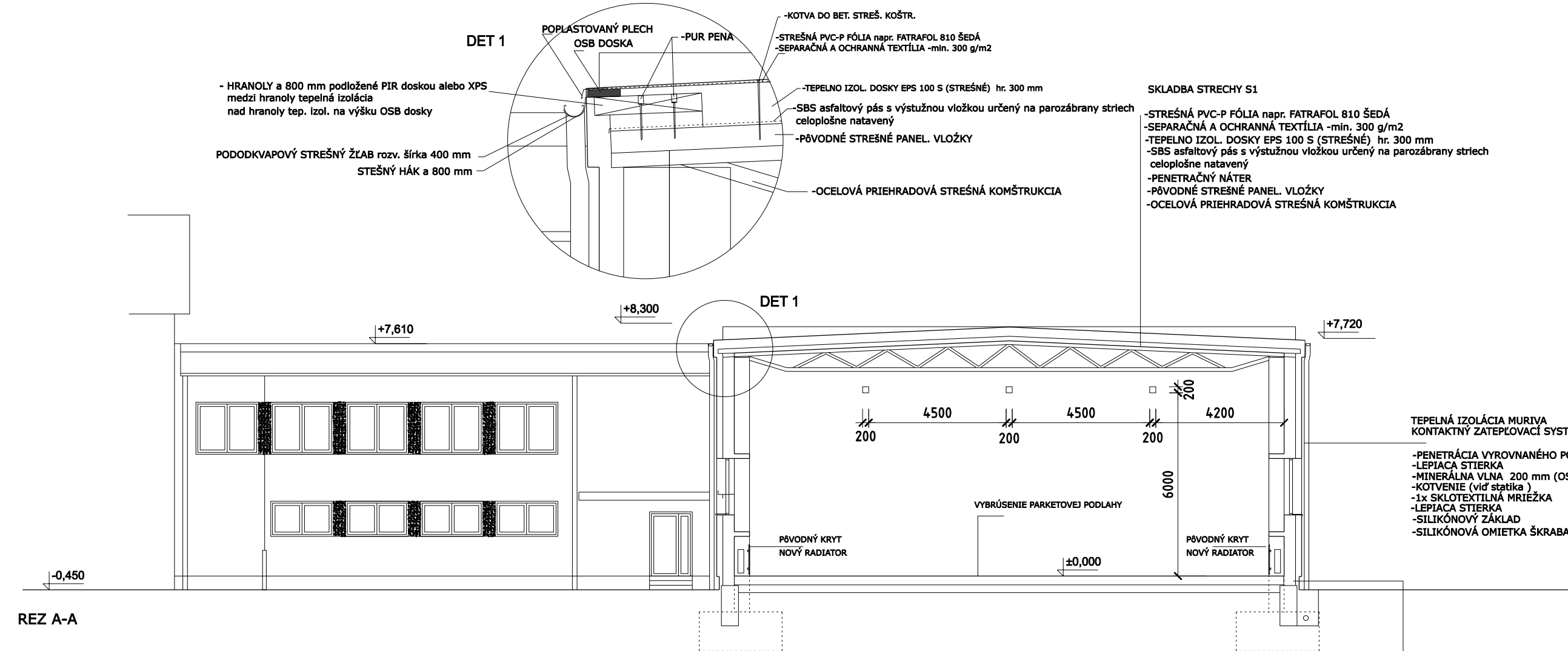
- 1 OSADENIE DVERÍ -VNÚTORNÉ ,PLAST. DVOJKRÍDLOVÉ,PLNÉ 2 ks - miest. 1.01 a 1.03
- 2 MONTÁŽ VYKUROVACÍCH TELIES V 1.01 -19 KS
- 3 OSADIŤ VONKAJŠIE MREŽE Z OKIEN -21 ks
- 4 OSADIŤ BLEZKOZVOD-2 x
- 5 OSADIŤ STREŠNÝ ŽLAB - 89,87 bm
- 6 OSADIŤ STREŠNÉ ZVODY -60,80 bm
- 7 OSADIŤ VONKAJŠIE PARAPETNÉ DOSKY 37 ks
- 8 OPLECHOVANIE ATIKY -55,45 bm
- 9 OSADIŤ ODVETRÁVACIE MREŽKY 200/200 mm -6ks
- 10 POLOŽIŤ STREŠNÉ VRSTVY AŽ PO NOSNÚ KONŠTR : S1 - 682,08 m²
- 11 POLOŽIŤ STREŠNÉ VRSTVY AŽ PO NOSNÚ KONŠTR : S2 -156,25 m²
- 12 POLOŽIŤ STREŠNÉ VRSTVY AŽ PO NOSNÚ KONŠTR nad prekrytím vstupov - 10,00 m²
- 13 ULOŽIŤ DRENÁŽ A ZASYPÄŤ KAMENIVOM - 93,50 bm, š=0,70 m a hl.=0,5 až 1,2 m
- 14 ZATEPLIŤ VONKAJŠIE MURIVO KONTAKTNÝM ZATEPL. SYSTÉMOM VČÍTANE SOKLA
- 15 VYBRÚSIŤ PARKETOVÚ PODLAHU V TELOCVIČNI 1.01
- 16 VYMALOVAŤ CELÚ BUDOVU
- 17 NADMUROVAŤ ATIKU -o 250 mm -hr. 200 mm - budova telocvičňa



PARÉ E.

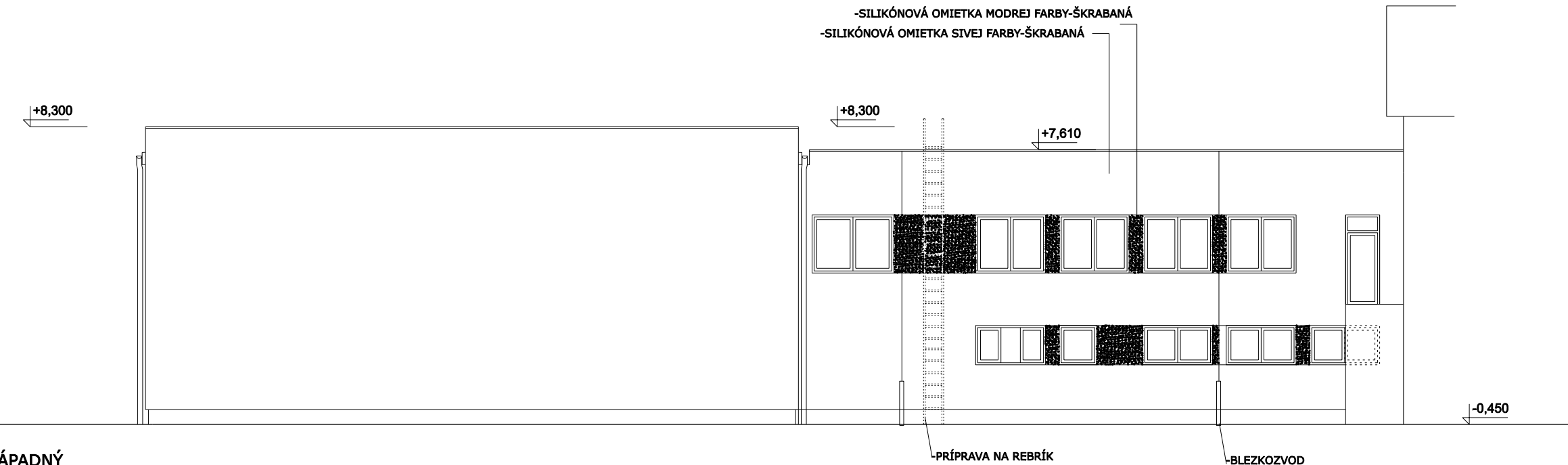
+0,000 =

AUTOR Ing. Miroslav Varga	ZODP. PROJEKTANT Ing. Tamara Ďuráková	VYPRACOVAL Ing. Tamara Ďuráková	Ing. Miroslav Varga Sibírska 48, 831 02 Bratislava www.projektstatika.sk
INVESTOR: MESTO PEZINOK, Radničné námestie 7, Pezínok	stupeň: PSP		
STAVBA: Zateplenie a obnova objektu telocvičňa v ZŠ s MŠ Orešie 3 v Pezinku	formát: 6x4		
	dátum: máj 2020		
	profesia: ARCHITEKTÚRA		
OBSAH: Pôdorys strechy-NÁVRH	MIERKA: 1 : 100	E.V.:	A - 08
VÝKRES JE DUŠEVNÝM VLASTNÍCTVOM Ing. Miroslav Varga, ROZMNOŽOVANIE, KOPÍROVANIE A INÉ VYUŽITIE JE MOŽNÉ LEN SO SÚHLASOM VLASTNÍKA			



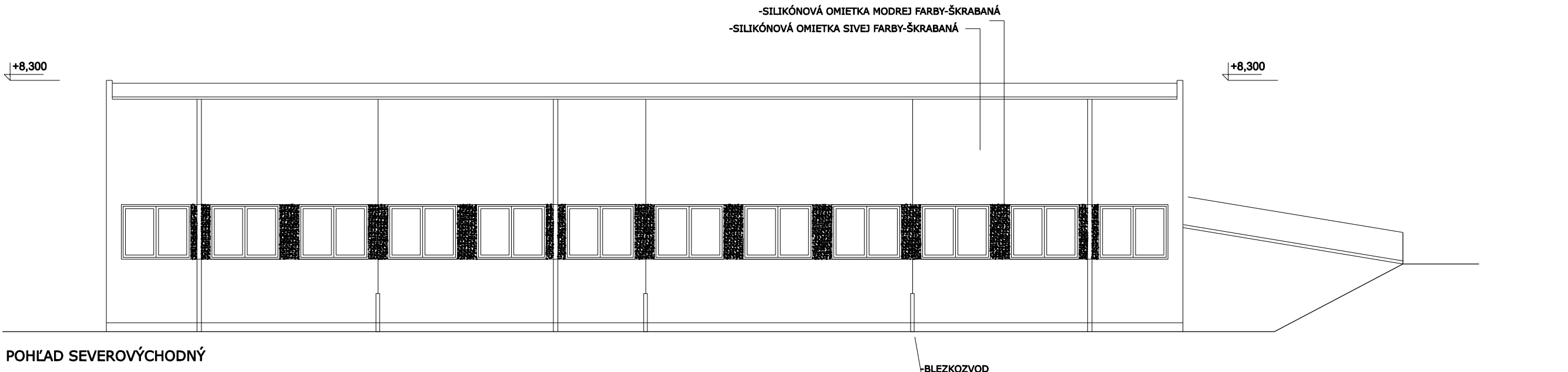
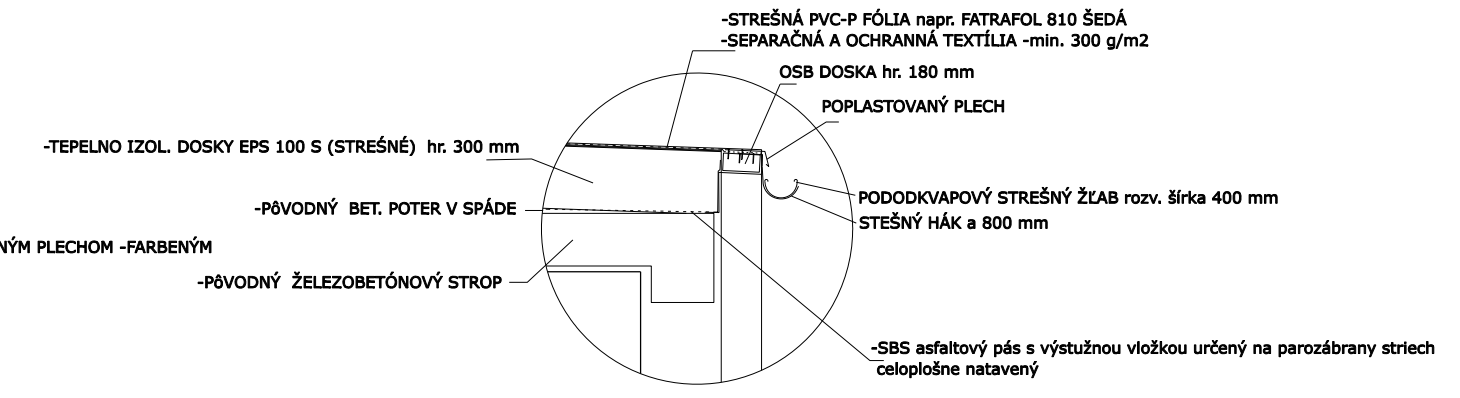
REZ A-A

POHLAD SEVEROZÁPADNÝ

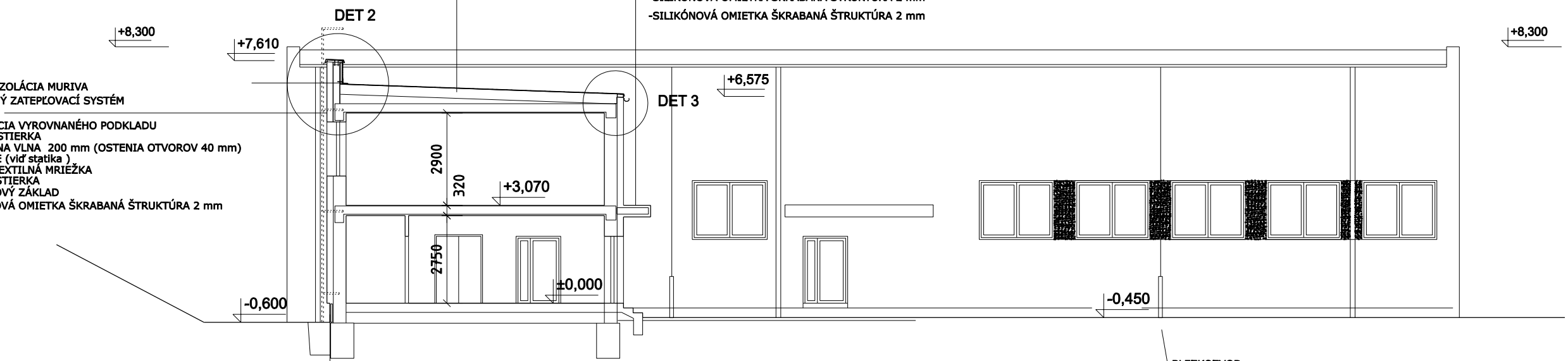


- TEPELNÁ IZOLÁCIA MURIVA KONTAKTNÝ ZATEPLOVACÍ SYSTÉM
- PENETRÁCIA VYROVNANÉHO PODKLADU
 - LEPIACA STIERKA
 - XPS alebo EPS-PERIMETER 120 mm
 - KOTVENIE (viď štatika)
 - 1x SKLOTEXILNÁ MRIEŽKA
 - LEPIACA STIERKA
 - PODKLADOVÝ NÁTER
 - MARMOLIT 2 mm
 - NOPOVÁ FÓLIA S PRESAHOM CEZ MARMOLIT cca 100 mm
 - DREŇAZNÁ ŠTRKOVÁ VRSTVA 600 mm- 1000 mm

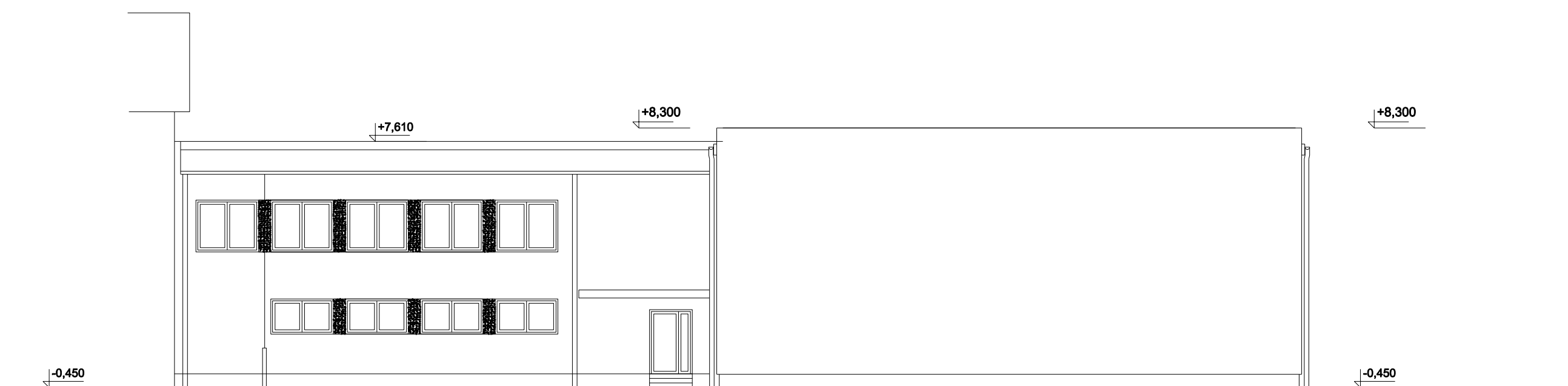
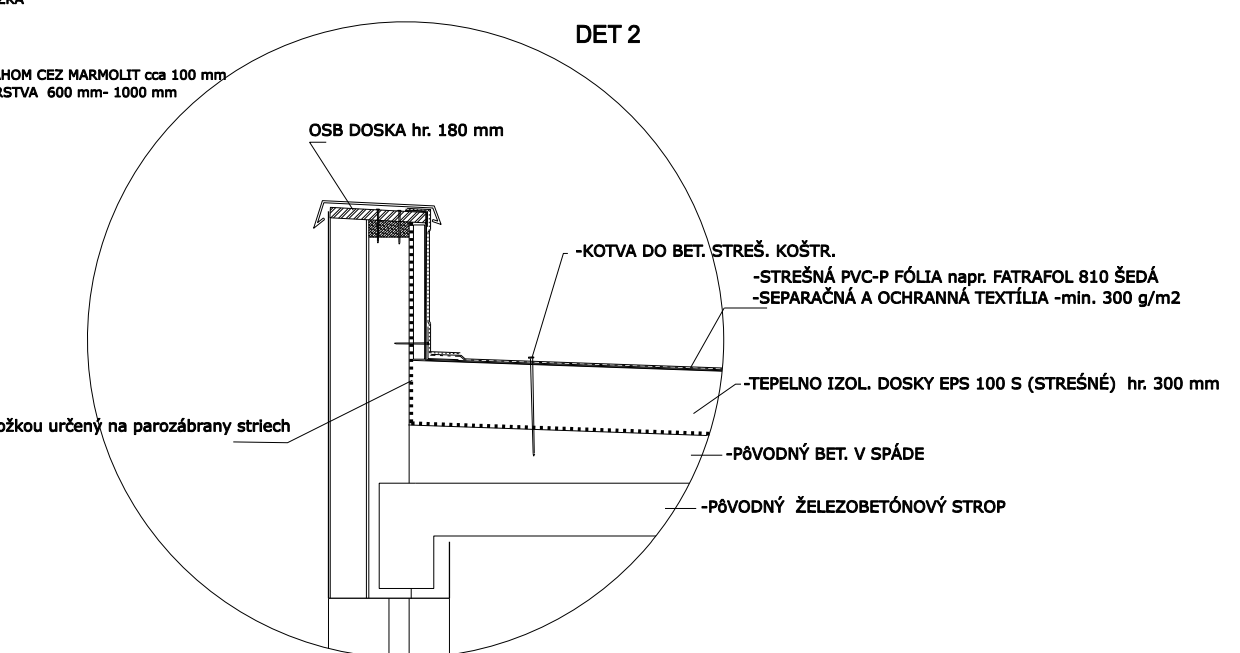
- SKLADBA STRECHY S2
- STREŠNÁ PVC-P FÓLIA napr. FATRAFOL 810 ŠEDÁ
 - SEPARAČNÁ A OCHRANNÁ TEXTÍLIA -min. 300 g/m²
 - TEPELNO IZOL. DOSKY EPS 100 S (STREŠNÉ V SPÁDE) hr. 300 mm
 - SBS ASFALTOVÝ PÁS s výstužnou vložkou určený na parozábrany striech celoplošne natavený
 - PENETRAČNÝ NÁTER
 - PŮVODNÁ ŽB DOSKA
- Z HORNEJ ČASTI OPLECHOVANIE POZINKOVANÝM PLECHOM -FARBENÝM
- TEPELNÁ IZOLÁCIA STREŠNÝCH VSTUPÍ KONTAKTNÝ ZATEPLOVACÍ SYSTÉM
- PENETRÁCIA VYROVNANÉHO PODKLADU
 - LEPIACA STIERKA
 - KOTVENIE (viď štatika)
 - 1x SKLOTEXILNÁ MRIEŽKA
 - LEPIACA STIERKA
 - SILIKÓNOVÝ ZÁKLAD
 - SILIKÓNOVÁ OMIETKA ŠKRABANÁ ŠTRUKTÚRA 2 mm
 - SILIKÓNOVÁ OMIETKA ŠKRABANÁ ŠTRUKTÚRA 2 mm



POHLAD SEVEROVÝCHODNÝ



REZ B-B

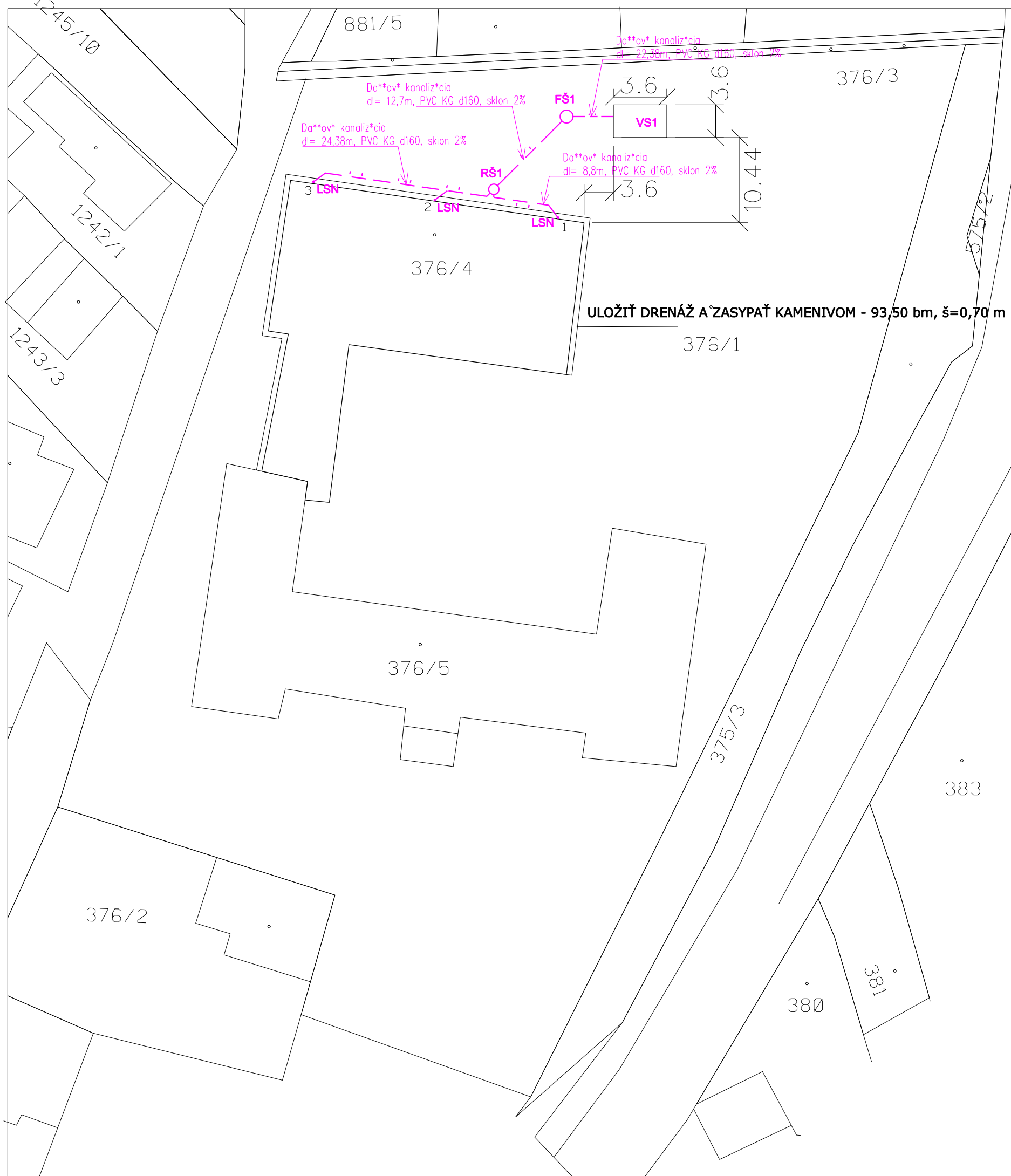


POHLAD JUHOVÝCHODNÝ

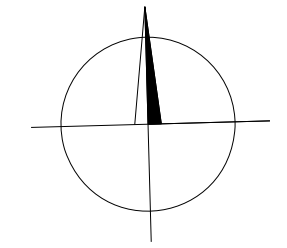
PARÉ E.

+0,000 =

AUTOR Ing. Miroslav Varga	ZODP. PROJEKTANT Ing. Tamara Ďuráková	VYPRACOVAL Ing. Tamara Ďuráková	Ing. Miroslav Varga Sbírarska 46, 831 02 Bratislava www.projektstatika.sk
INVESTOR MESTO PEZINOK, Radničné námestie 7, Pezínok	stavop: PSP	STAVBA: Zateplenie a obnova objektu telocvičňa v ZŠ s MŠ Orešie 3 v Pezínku	formát: 6x44
OBSAH: Pohľady a pohľadorezy	MIERKA: 1 : 150	profesia: ARCHITEKTÚRA	datum: máj 2020
VÝKRES JE DUŠEVNÝM VLASTNÍCTVOM Ing. Miroslav Varga, ROZMNOŽOVANIE, KOPÍROVANIE A INÉ VYUŽITIE JE MOŽNÉ LEN SO SÚHLASOM VLASTNÍKA		E.V. : A - 09	




ULOŽIŤ DRENÁŽ A ZASYPAŤ KAMENIVOM - 93,50 bm, š=0,70 m a hl.=0,5 až 1,2 m



PARÉ E.

+0,000 =

AUTOR	ZODP. PROJEKTANT	VYPRACOVAL	 Ing. Miroslav Varga Sibírska 48, 831 02 Bratislava www.projektystatika.sk	
Ing. Miroslav Varga	Ing. Tamara Ďuráková	Ing. Tamara Ďuráková		
INVESTOR:	Mesto Pezinok, Radničné nám. č.7, Pezinok		stupeň:	
STAVBA:	Zateplenie a obnova objektu telocvičňa ZŠ a MŠ Orešie v Pezinku		formát:	2xA4
			dátum:	máj 2020
			profesia:	ARCHITEKTÚRA
OBSAH:	SITUÁCIA		MIERKA:	E.V.:
			1 : 500	A - 01
<small>VÝKRES JE DUŠEVNÝM VLASTNÍCTVOM Ing. Miroslav Varga. ROZMNOŽOVANIE, KOPÍROVANIE A INÉ VYUŽITIE JE MOŽNÉ LEN SO SÚHLASOM VLASTNÍKA</small>				

PROJEKT STAVBY
PROJEKT NA STAVEBNÉ POVOLENIE
ZATEPLENIE A OBNOVA OBJEKTU
TELOCVIČŇA v ZŠ a MŠ OREŠIE V PEZINKU

A. SPRIEVODNÁ SPRÁVA

A: SPRIEVODNÁ SPRÁVA

A 1. IDENTIFIKAČNÉ ÚDAJE:

A 1.1 Údaje o stavbe

Názov stavby: Zateplenie a obnova objektu
Telocvičňa v ZŠ a MŠ, Orešie 3, Pezinok
Miesto stavby: č.p. 376/4, KÚ Pezinok
VÚC Bratislava
Stupeň dokumentácie : Projekt pre stavebné povolenie

A 1.2 Údaje o stavebníkovi

Investor: Mesto Pezinok, Radničné námestie 44/7, 902 14 Pezinok

A .1.3 Údaje o spracovateľovi dokumentácie

Generálny projektant: Projekty Statika, s.r.o., Ing. Miroslav Varga,
[+421 910 665 777](tel:+421910665777)

Zodp. Proj. architektúra Ing. Tamara Ďuráková
Statika Ing. Miroslav Varga
Elektroprojekt-blezkozvod Ing. Jám Baránek
Zdravotechnika Ing. Beáta Izakovičová
Požiarna ochrana Ing. Dušana Halúzová Phd.
Vykurovanie Ing. Peter Jurík
Energetický posudok Anua s.r.o., Klincova č.35, 821 01 BA
Rozpočet Ing. Daniela Budinská
Dátum spracovania dokumentácie : 04/ 2020

A. 2. PREHĽAD VÝCHODISKOVÝCH PODKLADOV:

Základnými podkladmi použitými pri spracovaní dokumentácie stavby boli:

- List vlastníctva
- Snímka z katastrálnej mapy
- Platná legislatíva, STN, EN
- Konzultácie s investormi a obhliadka objektu

A.3 ÚDAJE O ÚZEMÍ

A.3.a ROZSAH RIEŠENÉHO ÚZEMIA

Budova telocvične je súčasťou základnej a materskej školy na ul. Orešie v Pezinku
Do siete základných škôl bola zaradená v roku 1959. Škola je situovaná neďaleko cestnej komunikácie, ktorá spája Bratislavu s okresným mestom Pezinok. Príjemný vonkajší vzhľad areálu školy pomáha dotvárať množstvo zelene, listnaté, ihličnaté stromy a kríky. Areál školy je zatrávnovaný. Súčasťou areálu základnej školy je spevnené asfaltové basketbalové ihrisko

a doskočisko s rozbehovou dráhou. V areáli materskej školy sú umiestnené preliezačky, hojdačky a pieskovisko. Z východnej strany areálu priamo za oplotením preteká potok, za ktorým je situovaný kostol Svätého Žigmunda. Z ostatných strán školský areál je obkolesený rodinnými domami. Pôdorys školy je v tvare H a budova telocvične je s ňou prepojená cez dvojpodlažnú stavbu. Predmetom tohto projektu je zateplenie a obnova telocvične a spojovacej budovy.

A.3.b ÚDAJE O OCHRANE ÚZEMIA PODĽA PRÁVNÝCH PREDPISOV

Riešené územie sa nenachádza v ochrannej pamiatkovej zóne, ani v ochrannom pásme prírodnej rezervácie.

Riešené územie v ochrannom pásme letiska s výškovým obmedzením.

Pozemok sa nenachádza v záplavovom území.

A.3.c ÚDAJE O ODDTOKOVÝCH POMEROCH

Zateplením a obnovou budov nedochádza k zmenám v odtokových pomeroch na území. Zrážkové vody z budov a spevnených plôch budú vsakované na pozemku.

A.3.d ÚDAJE O SÚLADE S ÚPD

Táto dokumentácia je pre vydanie STAVEBNÉHO POVOLENIA, je vypracovaná v súlade s územným plánom mesta Pezinok, spĺňa jeho ciele a úlohy. Ďalej je v súlade so stavebným zákonom, sú zohľadnené verejné a súkromné záujmy na rozvoji územia, sú chránené a rozvíjané jeho hodnoty.

A.3.e.f ÚDAJE O DODRŽANÍ OBECNÝCH POŽIADAVIEK NA VYUŽITIE ÚZEMIA.

Táto dokumentácia spĺňa požiadavky :

- [Stavebný zákon](#) - zákon č. 50/1976 Zb. o územnom plánovaní a stavebnom poriadku
- [Správny poriadok](#) - zákon č. 71/1967 Zb. o správnom konaní
- [Vyhláška č. 453/2000 Z. z. ktorou sa vykonávajú niektoré ustanovenia stavebného zákona](#)
- [Vyhláška č. 532/2002 Z. z. ktorou sa ustanovujú podrobnosti o všeobecných technických požiadavkách na výstavbu a o všeobecných technických požiadavkách na stavby užívané osobami s obmedzenou schopnosťou pohybu a orientácie](#)
- [Zákon č. 90/1998 Z. z. o stavebných výrobkoch](#)
- [Vyhláška č. 158/2004 Z. z. ktorou sa ustanovujú skupiny stavebných výrobkov s určenými systémami preukazovania zhody a podrobnosti o používaní značiek zhody](#)
- [Zákon č. 264/1999 Z. z. o technických požiadavkách na výrobky a o posudzovaní zhody a o zmene a doplnení niektorých zákonov](#)
- [Opatrenie č. 128/2000 Z. z. ktorým sa vyhlasuje Klasifikácia stavieb](#)
- [Zákon č. 555/2005 Z. z. o energetickej hospodárnosti budov a o zmene a doplnení niektorých zákonov](#)
- [Vyhláška č. 625/2006 Z. z. ktorou sa vykonáva zákon č. 555/2005 Z.z. o energetickej hospodárnosti budov a o zmene a doplnení niektorých zákonov](#)
- [Katastrálny zákon](#) - zákon č. 162/1995 o katastri nehnuteľností a o zápise vlastníckych a iných práv k nehnuteľnostiam

- [08/2003 Z. z. o štátnej správe pre územné plánovanie, stavebný poriadok a bývanie a o zmene a doplnení stavebného zákona](#)
- [Vyhláška č. 55/2001 Z. z. o územnoplánovacích podkladoch a územnoplánovacej dokumentácii](#)
- Zákon č. 24/2006 Z. z. [o posudzovaní vplyvov na životné prostredie](#) a o zmene a doplnení niektorých zákonov
- Zákon č. 245/2003 Z. z. [o integrovanej prevencii a kontrole znečisťovania životného prostredia](#) a o zmene a doplnení niektorých zákonov
- Zákon č. 335/2007 Z. z. [o ochrane, podpore a rozvoji verejného zdravia](#) a o zmene a doplnení niektorých zákonov

A.3.g ÚDAJE O SPLNENÍ POŽIADAVIEK DOTKNUTÝCH ORGÁNOV

-Stavebný úrad Pezinok ,Radničné nám. č.7, 902 14 Pezinok

-Okresný úrad Pezinok -Katastrálny odbor -Doklady, ktorými sa preukazuje vlastnícke alebo iné právo (LV a kópia z katastrálnej mapy) , Radničné nám. č.7, 902 14 Pezinok

– OR HaZZ, Hasičská ul. 4, 902 01 Pezinok

–

Správcovia sietí

-SPP Mlynské Nivy 44/c, 825 11 Bratislava

-VAK Stupava -Vyjadrenie k PD – odvodnenie dažďovej vody zo strechy

A.3.h ZOZNAM VÝNIMIEK A ÚĽAVOVÝCH RIEŠENÍ

Výnimky a ani úľavové riešenie neboli použité.

A.3.i ZOZNAM SÚVISIACICH A PODMIEŇUJÚCICH INVESTÍCIÍ

Počas doby spracovania projektovej dokumentácie nie sú známe súvisiace investície

A.3. j ZOZNAM POZEMKOV A STAVIEB DOTKNUTÝCH NOVOU VÝSTAVBOU

Pozemok , na ktorom je telocvičňa so spojovacou budovou umiestnená

č.p. 376/4

-škola a areál školy 376/1,2,3,5

Pozemky dotknuté areálom školy

č.p. 881/1,2,5, 575/2

komunikácia 369/2 a potok 1024/9

A.4 . ZÁKLADNÉ ÚDAJE CHARAKTERIZUJÚCE STAVBU A JEJ BUDÚCU PREVÁDZKU:

A.4.a –NOVÁ STAVBA, ALEBO ZMENA DOKONČENEJ STAVBY

Jedná sa o zateplenie a obnovu telocvične a spojovacej budovy.

A.4.b ÚČEL VYUŽÍVANIA STAVBY

Budova bude aj naďalej využívaná ako telocvičňa . V spojovacej budove (spája budovu školy a telocvičňu) je situovaná vstupná hala, sklad náradia ,kabinet,šatne, wc a na druhom poschodí jedáleň s prípravňou jedla. V objekte sa nenachádza kuchyňa, jedlo sa dováža . Prípravňa jedla má priamy vstup z ulice pomocou premostenia.

A.4.c TRVALÁ ,ALEBO DOČASNÁ STAVBA

Stavba je navrhnutá ako trvalá stavba.

A.4.d ÚDAJE O OCHRANE STAVBY PODĽA INÝCH PRÁVNICKÝCH PREDPISOV

Stavba nebude chránená podľa iných právnických predpisov.

A.4.e ÚDAJE O DODRŽANÍ TECH. POŽIADAVIEK A OBECNÝCH POŽIADAVIEK ZABEZPEČUJÚCICH BEZBARIEROVÉ UŽÍVANIE

Dokumentácia spĺňa požiadavky stanovené stavebným zákonom a Vyhláškou 453/2000 Z.z. Stavba nepodlieha požiadavkám vyhlášky č. 532/2002 Z.z.. Budova nie je riešená ako bezbarierová.

A.4.f ÚDAJE O SPLNENÍ POŽIADAVIEK DOTKNUTÝCH ORGÁNOV A POŽIADAVIEK VYPLÝVAJÚCICH PREDPISOV

Požiadavky dotknutých orgánov boli zapracované do dokumentácie.

A.4.g ZOZNAM VÝNIMIEK A ÚĽAVOVÝCH RIEŠENÍ

Výnimky ani úľavové riešenia nie sú použité.

A.4.h NAVRHOVANÉ KAPACITY STAVBY

Projekt rieši zateplenie a obnovu telocvične a spojovacej budovy medzi školou a telocvičňou.

Zastavaná pôvodná plocha :	839,80 m ²
Zastavaná plocha po zateplení :	869,00 m ²

Úžitková pôvodná plocha :	339,16 m ²
Úžitková plocha ostáva	

Obostavaný pôvodný priestor :	7138,30 m ³
Obostavaný priestor po zateplení :	7386,50 m ³

A.4.i ZÁKLADNÉ BILANCIE STAVBY

Typ objektu:	Telocvičňa
Typ strechy:	sedlová
Počet stavebných objektov:	1
Počet nadzemných podlaží:	1
Počet podzemných podlaží:	0
Celkový počet podlaží:	1

Výška objektu	8,05 m
Celková výška objektu	9,375 m

Typ objektu:	Spojovacia budova
Typ strechy:	plochá
Počet stavebných objektov:	1
Počet nadzemných podlaží:	2
Počet podzemných podlaží:	0
Celkový počet podlaží:	2

Výška objektu	7,61 m
Celková výška objektu	8,06 m

A.4.j TERMÍN ZAČATIA A UKONČENIA STAVBY, LEHOTA VÝSTAVBY:

Predpokladaná doba výstavby je 12 mesiacov.

Predpokladaný začiatok 07/2020

Predpokladaný koniec 07/2021

A.4.k VECNÉ A ČASOVÉ VÄZBY STAVBY NA OKOLITÚ VÝSTAVBU:

Navrhovaná stavebná činnosť nebude mať nepriaznivý vplyv na okolitú zástavbu. A možno ju vykonať bez obmedzenia normálnej prevádzky okolitých stavieb.

A.4.m SKÚŠOBNÁ PREVÁDZKA A DOBA JEJ TRVANIA VO VZŤAHU K DOKONČENIU, KOLAUDÁCII A UŽÍVANIU STAVBY:

So skúšobnou prevádzkou sa nepočíta. Pre jednotlivé časti stavby (kúrenie, elektr.....) bude podľa platných noriem a požiadaviek investora.

A.4.n PREDPOKLADANÝ CELKOVÝ NÁKLAD STAVBY:

, - Eur

A.5 ČLENENIE STAVBY NA STAVEBNÉ OBJEKTY:

S 001 Telocvičňa so spojovacou budovou

B: SÚHRNNÁ TECHNICKÁ SPRÁVA

B.1. CHARAKTERISTIKA ÚZEMIA STAVBY

B.1.a ZHODNOTENIE POLOHY A STAVU STAVENISKA:

Areál školy sa nachádza na pozemku č.p. 376/1,2,3,4.5 v katastrálnom území KÚ Pezinok časti . Pozemok sa mierne zvažuje z východnej strany na západ. Na okolitých pozemkoch sa nachádzajú rodinné domy a kostol Svätého Žigmunda. V danej lokalite sú vybudované komunikácie so všetkými sieťami. Príjazdová komunikácia (ul. Orešie) je zo severnej strany .

B.1. c OCHRANNÉ BEZPEČNOSTNÉ PÁSMA

Stavebný pozemok neleží v žiadnom bezpečnostnom ani ochrannom pásme, okrem predpísaných pásiem stávajúcich inžinierskych sietí.

B.1.d POLOHA VZHĽADOM K ZÁPLAVÁM , K BANSKÉMU ÚZEMIU

Pozemok sa nenachádza v záplavovom a ani v banskom území.

B.1.e VPLYV NA OKOLITÉ STAVBY A POZEMKY, OCHRANA OKOLIA , VPLYV NA ODDTOKOVÉ POMERY

Zateplenie a obnova telocvične a spojovacej budovy nebude mať žiadny vplyv na okolité stavby a pozemky.

B.1.f POŽIADAVKY NA BÚRACIE PRÁCE A VÝRUB STROMOV

Pre stavebné práce nie sú žiadne požiadavky na búracie práce a výrub stromov.

B.1.g POŽIADAVKY NA PÔDNY FOND , ALEBO NA LESNÉ HOSPODÁRSTVO

Pozemok je vyňatý z Pôdneho fondu, nevzťahuje sa naň lesné hospodárstvo.

B.1.h ÚZEMNO TECHNICKÉ PODMIENKY

Pozemok je napojený na verejnú a technickú infraštruktúru. Budú využitú už zrealizované prípojky (plyn,voda, kanalizácia , elektro). Jestvujúci vstup na pozemok ostane zachovaný, teda z ul. Krajná.

B.1.i VECNÉ A ČASOVÉ VÄZBY, PODMIEŇUJÚCE A VYVOLANÉ INVESTÍCIE

Predpokladaný začiatok stavby 07/2020

Predpokladaný koniec stavby 07/2021

Zateplenie a obnova budov nevyvoláva podmieňujúce, vyvolané ani súvisiace investície.

B.2 CELKOVÝ POPIS STAVBY

B.2.1. ÚČEL VYUŽÍVANIA STAVBY

Účel využívania budov ostáva bezo zmien.

B.2.2 URBANISTICKÉ, ARCHITEKTONICKÉ A STAVEBNO-TECHNICKÉ RIEŠENIE STAVBY

Urbanistické riešenie

Z hľadiska urbanistického riešenia ostáva areál školy bezo zmien.

Architektonické riešenie

SÚČASNÝ STAV:

Riešený objekt na nachádza v meste Pezinok na ul. Orešie č. 3 v areály základnej a materskej školy. V okolí telocvične so spojovacou budovou sa nachádzajú exteriérové športové a oddychové plochy pre účely ZŠ. Objekt sa nachádza v severnej časti školského areálu.

Z konštrukčného hľadiska je objekt rozdelený na dvojpodlažnú spojovaciú časť samotnej telocvične s pôdorysným tvarom obdĺžnika rozmerov 36,36 m x 18,75 m, s vnútornou svetlou výškou cca 7,8 m a spojovacia budova má 2 podlažia a pôdorysné rozmery 8,9 m x 17,95 m. Na 1.N.P. sú situované : vstupná hala, sklad náradia, wc, šatne, kabinet . Na 2.N.P sa nachádza jedáleň s prípravňou jedla. Jedlo sa dováža. Na objekte prebehla v minulosti čiastočná rekonštrukcia, ktorá zahŕňala výmenu okien a vstupných dverí vrátane parapetov. Strechy v dvoch výškových úrovniach sú ploché. Nosný systém objektu telocvične tvorí železobetónový skelet. Stĺpy 500/500 mm ,výšky 7,3 m ,s modulovou osnovou 3,0 m nesú ocelové priehradové nosníky sedlového tvaru so sklonom cca 2,5°, na ne sú položené betónové panely. Telocvična je prepojená s budovou školy so spojovacou budovou. Budova je dvojpodlažná so svetlou výškou 1.N.P. 2,75 m a 2.N.P. 2,9 m. Nosné zvislé konštrukcie sú zhotovené z pórobetonových tvárnic a, stropy tvoria železobetónové nosné dosky. Schodisko je železobetónové. Predpokladané základy sú pásove v miestach nosných stĺpov doplnené o základové pätky. Do prevádzky bol objekt daný v rokoch 1959 20. storočia. Objekt slúži na výučbu telesnej výchovy a s tým spojené telesné aktivity žiakov školy. Výšková úroveň ± 0,000 je stanovená relatívne na podlahe telocvične. Úroveň chodníka na ul. Orešie je cca 1 m nad podlahou 1.N.P. Úroveň školského dvora je 0,45 m pod úrovňou telocvične.

POPIS, ÚČEL STAVBY A ÚDAJE O PREVÁDZKE:

Projekt bol vypracovaný na základe požiadaviek investora. Navrhované zateplenie budú realizované na jestvujúcom objekte. Navrhované zateplenie a súvisiace stavebné úpravy riešia stavebno-technické a tepelno– technické nedostatky v konštrukcií obvodového a strešného plášťa jestvujúceho objektu. Zateplením objektu budú odstránené jeho tepelno-technické nedostatky, zhotovená nová povrchová úprava fasády, opravené a prekryté nevyhovujúce detaily, zhotovené nové oplechovanie objektu a tým zlepšené úžitkové a technické vlastnosti objektu.

Zateplením strechy budú odstránené jej tepelno-technické nedostatky, obnovená hydroizolačná vrstva, opravené a prekryté nevhodné detaily. Súčasťou prác je aj výmena bleskozvodu.

Zateplenie nezasahuje do nosných konštrukcií stavby a nemení spôsob užívania stavby.

Použité, dostupné podklady neboli pre vyhotovenie projektovej dokumentácie dostatočne podrobné. Presné rozmery a skladby zakrytých častí stavby je možné určiť až pri realizácii

Predpokladaná skladba strechy:

Predpokladaná skladba hornej strechy na telocvični:

- PVC fólia	hr. 2mm
- Nešpecifikovaná tepelná izolácia	hr. 60mm
- Reflexný náter	
- 2x Sklobit s asfaltovým náterom	hr. 10mm
- Betónové panely	hr. 150mm
- Vnútorná omietka	hr. 20mm
Spolu	hr.242mm
-Nosná ocelová priehradová konštrukcia	

Predpokladaná skladba dolnej strechy -spojovacia budova:	
- PVC fólia	hr. 2mm
- Nešpecifikovaná tepelná izolácia	hr. 60mm
- Reflexný náter	
- 2x Sklobit s asfaltovým náterom	hr. 10mm
- perlitbet. poter v spáde	100 – 150mm
- Asfaltová lepenka	hr. 2mm
- Železobetónová stropná doska	hr. 200mm
- Vnútoraná omietka	hr. 20mm
Spolu	hr.394 - 444mm

. Odvodnenie striech je pozdĺžnymi žľabmi z oceleového pozinkovaného plechu. Voda je zvodmi na fasádach odvádzaná na terén.

Výplne otvorov:

Pri čiastkovej rekonštrukcii boli menené všetky okná za nové plastové s izolačným dvojsklom. Exteriérové dvere sú takisto plastové. Na oknách prízemnej časti budovy a na telocvični sú mreže. Vonkajšie parapety sú z poplastovaného plechu, avšak rozmerovo nespĺňajú požiadavky na hrúbku nového zateplenia.

Vykurovanie, TÚV :

Pre zabezpečenie potreby tepla pre telocvičňu slúži existujúca kotolňa. Kotolňa obsahuje všetky zabezpečovacie zariadenia bez nutnosti výmeny. Daná kotolňa nie je predmetom predkladanej dokumentácie.

Vonkajšie spevnené plochy:

Spevnené plochy v okolí objektu sú betónové a asfaltové. Betónový odkvapový chodník pri objekte sa nachádza iba na strane dvora, po ostatnom obvode budovy je rastlý terén a v západnej časti budovy odkvapový chodník je urobený z kameniva.

Bleskozvod:

Bleskozvod je klasický, uložený na kovových terčoch. Zvody vedené po fasádach do terénu. Ostatné vnútorné konštrukcie nie sú riešené a ani popísané.

NAVRHOVANÝ STAV:

Pre všetky použité materiály platí možnosť náhrady iným certifikovaným stavebným materiálom porovnateľných vlastností.

Tepelno-technické vlastnosti obvodových konštrukcií:

Z tepelno-technického hľadiska sú skladby obvodového plášťa navrhované podľa tepelnotechnickej normy STN 730540-2/Z1:2016 minimálne na:

S ohľadom na splnenie podmienok tepelnej pohody v miestnosti v zimnom období a splnenie energetických požiadaviek musia mať steny, strechy, stropy a podlahy vykurovaných alebo klimatizovaných bytových a nebytových budov v priestoroch s relatívnou vlhkosťou $\phi \leq 80\%$ taký súčiniteľ prechodu tepla

konštrukcie U, alebo tepelný odpor konštrukcie R, aby bola splnená podmienka

-Tepelno-technické vlastnosti obvodového plášťa = $R_n = 4,40 \text{ m}^2 \text{ KW}^{-1}$

-Tepelno-technické vlastnosti strešného plášťa = $R_n = 6,50 \text{ m}^2 \text{ KW}^{-1}$

Búracie a demontážne práce:

Z celého objektu sa demontujú všetky jestvujúce klampiarske výrobky, žlaby, zvody, vonkajšie okenné parapety, oplechovania atík.

Zo všetkých okenných otvorov sa demontujú jestvujúce oceľové mreže, po ich oprave a zmenšení rozmerov, pre zateplenie ostení, sa opäť osadia. Zariadenia, ktoré sa budú opäť osádzať je treba opatrne demontovať a počas prác bezpečne uskladniť, napr. vetracie mriežky, dvierka elektro krabice.

Po celom obvode riešeného objektu sa urobí výkop v šírke 700mm ideálne na úroveň -1,000 od vonkajšieho terénu, z dôvodu zatahnutia zateplenia pod terén. Pred samotným začiatkom zatepľovacích prác je potrebné prekontrolovať jestvujúce vonkajšie omietky a ich nesúdržné časti odstrániť, následne vyrovnáť novou omietkou.

Zo striech sa odstráni jestvujúci bleskozvod na terčoch – návrh vid'. riešené v časti Bleskozvod ako aj všetky jestvujúce vrstvy strešného pláštia až po nosnú konštrukciu. Takisto sa odstránia jestvujúce atiky az po nosnú konštrukciu. Skladbu jestvujúcich strešných plášťov je potrebné zistiť sondou tesne pred realizáciou, nakoľko z dôvodu prevádzky objektu nebolo možné v projektovej fáze realizovať sondy. Taktiež je nutné vybúrať strešné vrstvy na dvoch strieškach na vstupmi. A celkom vybútať striešku nad zamurovaným vstupom zo západnej strany ul. Orešie .V interieri vybúrať dvojce dvere m.č 1.01 a 1.03. V miestnosti 1.01 (telocvičňa) vyburať vykurovacie telesá- 19 kusov. Kryty budú znova použité, preto ich treba opatrne zdemontovať a uskladniť.

Vybúrať otvory pre odvetrávacie mriežky 200/200 mm – 6 ks v miest. č.1.01-telocvičňa.

ZATEPLENIE OBVODOVÉHO PLÁŠŤA:

Sokle:

Povrchová úprava soklov na objekte bude rovnaká ako na zbytku fasády. Na sokle od úrovne odkvapových chodníkov do výšky 500m sa naniesie transparentný hydrofobizačný (vodoodpudivý) náter. Prípadné nerovnosti pôvodného sokla je treba vyrovnávať vonkajšou soklovou omietkou. Zateplíť pod úroveň terénu v ideálnom prípade – 1,0 m.

☒ Sokel kontaktným zatepľovacím systémom, skladba = penetrácia vyrovnaného podkladu + lepiaca stierka + XPS alebo EPS-PERIMETER, kotvenie vid'. PD statika + 1x sklotextilná mriežka + lepiaca stierka + silikónový základ + silikónová omietka škrabaná štruktúra 2mm (alt. marmolit).

Pod úrovňou terénu dať na TI nopovú fóliu.

Zatepľovanie fasád:

☒ Steny zateplíť kontaktným zatepľovacím systémom, skladba = penetrácia vyrovnaného podkladu + lepiaca stierka + minerálna vlna hr.160, resp. 200 mm (ostenia otvorov 40 mm), kotvenie vid'. PD statika + 1x sklotextilná mriežka + lepiaca stierka + silikónový základ + silikónová omietka, škrabaná štruktúra 2mm. V styku so strechou XPS alebo EPS-PERIMETER do výšky 300mm.

☒ Striešky nad vstupmi zateplíť kontaktným zatepľovacím systémom, skladba = penetrácia vyrovnaného podkladu + lepiaca stierka + XPS 50 mm , kotvenie vid'. PD statika + 1x sklotextilná mriežka + lepiaca stierka + silikónový základ + silikónová omietka, škrabaná štruktúra 2mm.

Výplne otvorov:

Jestvujúce okná a dvere sa nebudú meniť. V priestore telocvične osadiť mechanické ovládače na otváranie okien ktoré sú vo veľkej výške.

Nároky na kontaktný zatepľovací systém:

Oprava a zateplenie rieši celý obvodový plášť komplexne v nadväznosti na tepelnotechnický posudok objektu. Zateplenie obvodového pláštia sú riešené v rozsahu podľa projektovej dokumentácie.

Na zateplenie je navrhnutý kontaktný zatepľovací systém. Použitý zatepľovací systém musí byť schválenej konštrukcie s certifikovanou skladbou a použitými materiálmi v skladbe podľa návrhu. Na zateplenie môže byť použitý aj systém iný, certifikovaný, zrovnateľný. Zateplenie musí byť zrealizované podľa STN 73 2901 a 73 2902. Vykonávanie vonkajších tepelno-izolačných kompozitných

systemov (ETICS) a ďalej v súlade s technologickými predpismi dodávateľa materiálu a technickými a bezpečnostnými listami jednotlivých materiálov a komponentov.

Dodatočné zateplenie stavieb kontaktným zateplňovacím systémom je riešené podľa čl.6.2.4.11 STN 73 0802/Z2:2015. Návrh rieši dodatočné zateplenie platňami z minerálnej vlny. Na zateplenie jednotlivých fasád z vonkajšej strany bude použitý schválený zateplňovací systém s nehorľavou povrchovou úpravou (omietka). Použitý je kontaktný zateplňovací systém triedy reakcie na oheň aspoň A2-s1, d0 s tepelnou izoláciou triedy reakcie na oheň aspoň A2-s1, d0, čl.6.2.7.5.4 ods.2 STN 73 0802-Z2:2015.

V styku s terénom najviac do výšky 600mm sa navrhuje tepelná izolácia (nenasiakavá) triedy reakcie na oheň aspoň E v tepelnoizolačnom kontaktnom systéme triedy reakcie na oheň aspoň B-s1, d0, čl.6.2.7.7.6 STN 73 0802/Z2:2015

Projektové riešenie je navrhnuté pre použitie kombinácie polystyrén + minerálna vlna. Je možné použiť celoplošne minerálnu vlnu a na statiku stavby alternatívne riešenie vplyv nemá.

Zateplenie bude zhotovené kontaktným zateplňovacím systémom s polystyrénovou tepelnou izoláciou v soklovej časti a z fasádnych MW dosiek na fasádach, so sklotextilnou mriežkou a so silikónovou povrchovou úpravou. Časti stavby sú riešené s použitím EPS, EPS - perimeter, XPS, podľa požiadaviek na lokálne vlastnosti. Všetky spodné časti nad strechami a vodorovnými konštrukciami (atikami a pod.) budú riešené s použitím pásu EPS-P, alebo XPS v 300 mm (min 200 mm), aby bolo zabránené vzlínaniu vody pri poruche. Strecha bude zateplenia strešnými doskami EPS 100 S.

ZATEPLENIE STREŠNÉHO PLÁŠŤA:

Prípravné práce na streche:

Pred samotným zhotovením nových strešných vrstiev je potrebné nadmurovať atiku okolo striech o 390 - 440mm, pórobetónovými tvárnicami hr.150mm.

Skladba nových vrstiev plochej strechy S1 - telocvičňa:

- Strešná PVC-P fólia napr. Fatrafol 810 šedá hr.= 1,5mm
- Separáčna a ochranná textília – min. 300 g/m²
- Tepelno-izolačné dosky EPS 100 S (strešné) hr. 300 mm
- SBS asfaltový pás s výstužnou vložkou určený pre parozábrany striech celoplošne natavený
- Penetračný náter
- Pôvodná žb. nosná konštrukcia

Skladba nových vrstiev plochej strechy S2 - šatne:

- Strešná PVC-P fólia napr. Fatrafol 810 šedá hr.= 1,5mm
- Separáčna a ochranná textília – min. 300 g/m²
- Tepelno-izolačné dosky EPS 100 S (strešné) v spáde hr. 300 mm
- SBS asfaltový pás s výstužnou vložkou určený pre parozábrany striech celoplošne natavený
- Penetračný náter
- Pôvodná žb. nosná konštrukcia

P O Z N Á M K Y : -Pracovníci zhotovujúci strešný systém musia byť zvlášť vyškolení. Vedúci čaty musí mať osvedčenie o absolvovaní špeciálneho školenia na prácu s príslušným strešným systémom. -Práce realizovať podľa príslušného konštrukčného a technologického predpisu výrobcu fólie. -Realizačná firma musí mať certifikát na prácu s príslušnou fóliou, skúsenosti s realizáciami, prípadne byť držiteľom certifikátov kvality „ISO“ a členom Cechu strechárov.

Na streche bude osadený istiaci systém proti prepadu osôb vid' výkresová dokumentácia – Pôdorys strechy.

FAREBNOSŤ OBJEKTU

Objekt je členený na 2 časti:

- Hmotu telocvične kde je navrhnutá na všetky steny stredne tmavá sivá farba. Všetky ostenia okien budú vo farbe - bledomodrá. Takisto budú modrou farbou „spojené“ vždy dvojice okien vid' výkresová dokumentácia. Konkrétne farby a odtieň sa určí po výbere dodávateľa – nutné konzultovať s projektantom!!!
- Pre hmotu spojovacej budovy je navrhnutá na všetky steny bledo-sivá farba. Všetky ostenia okien a dverí budú vo farbe, - bledomodrá. Takisto budú modrou farbou „spojené“ vždy dvojice okien vid' výkresová dokumentácia. Konkrétne farby a odtieň sa určí po výbere dodávateľa .

LEPIACA MALTA

Lepiaca a výstužná malta pre daný systém

Slúži na lepenie tepelnej izolácie na báze minerálnej vlny na podklad a na vytvorenie výstužnej vrstvy na tepelnej izolácii na báze minerálnej vlny. Je to suchá prášková hmota obsahujúca cement, práškové syntetické spojivá, triedené piesky, prísady zabezpečujúce jej dokonalé spracovanie. Pred použitím sa mieša s čistou vodou, na miešanie sa používa špirálový elektrický miešač. V prípade lokálneho kovového podkladu odporúčame použiť lepidlo pre daný systém.

TEPELNOIZOLAČNÁ VRSTVA - PLATNE Z MINERÁLNEJ VLNY

Sú tepelnoizolačné platne z minerálnej vlny, ktoré sa používajú na zateplovanie objektov z exteriérovej strany. Používajú sa dva typy platní – doska s rovnobežne orientovanými vláknami a lamela s kolmo orientovanými vláknami. Hrúbka lamely sa vyrába do 200 mm. Potrebná hrúbka MW sa stanovuje tepelnotechnickým výpočtom, v našom prípade je to min. 100mm, preto počítame s hrúbkou 100mm.

ROZPERNÉ KOTVY

Slúžia na pripevnenie tepelnej izolácie na obvodový plášť v tých prípadoch, ak povrchová vrstva podkladu je tvorená disperznými nátermi, pri dodatočnom zateplovaní, pri rekonštrukciách, pri nadmernom zaťažení vetrom, na nárožiach budov. Realizáciu zateplovacieho systému bez použitia rozperných kotiev - hmoždínok je nutné vždy konzultovať s projektantom. V zásade je možná iba pri novostavbách (do výšky max. 8 m), na pevné minerálne podklady na budovách, ktoré nie sú zaťažené vetrom. Pri tepelnej izolácii na báze minerálnej vlny je nutné použiť rozpernú kotvu s kovovým hrotom.

VÝSTUŽNÁ VRSTVA

Slúži na vystuženie lícnej vrstvy tepelnoizolačných platní, chráni ich pred poškodením a prerezaním, prenáša mechanické a ťahové napätia vznikajúce pri tepelnom zaťažení zateplovacieho systému. Je tvorená dvoma komponentmi, t.j. výstužnou maltou a sklovláknitou mriežkou, ktorá je uložená do výstužnej malty. Táto vrstva slúži ako podklad pre tenkovrstvé omietky.

SKLOVLÁKNITÁ MRIEŽKA Má veľkosť očiek 3,5 – 5,0 mm, ktoré sú odolné voči vzájomnému posunutiu. Sklovláknitá mriežka je odolná voči vplyvu alkalického prostredia. Plošná hmotnosť je 145 - 155 g/m², pevnosť v ťahu: 1500N / 5 cm pás, dodáva sa v rolách 50 bm o šírke 1,1 m. Ukladá sa do čerstvej výstužnej malty. V oblastiach so zvýšeným namáhaním alebo tam, kde je riziko vzniku

mechanického poškodenia systému, sa odporúča aplikovať sklovláknitú mriežku v dvoch vrstvách, prípadne použiť mriežku s vyššou plošnou hmotnosťou.

VÝSTUŽNÁ MALTA

Fyzikálne - mechanické vlastnosti sú identické s lepiacou maltou

PENETRAČNÝ NÁTER

Slúži predovšetkým na zníženie a zjednotenie nasiakavosti podkladu tenkovrstvovej omietky, ako aj na jeho farebné stvárnenie a zvýšenie príľnavosti omietky. Pri tepelnoizolačných systémoch je týmto podkladom výstužná vrstva. Penetračný náter obsahuje syntetické spojivá, pigmenty a impregnačné prísady. Nanáša sa štetcom alebo plstným valčekom na dokonale vyschnutý podklad. Pred nanášaním je potrebné obsah vedra dokonale premiešať. Tenkovrstvová omietka sa nanáša na dokonale vyschnutý penetračný náter. Technologická prestávka pred nanášaním omietky je min. 24 hodín.

TENKOVRSŤOVÁ OMIETKA

Tvorí finálnu vrstvu kontaktného tepelnoizolačného systému. Na ETICS je možné použiť vybratú tenkovrstvovú omietku pre daný systém. Materiálové zloženie je uvedené v technických listoch k jednotlivým druhom omietok.

PRÍPRAVA PODKLADU PRE ETICS

Podklad vhodný na uplatnenie ETICS musí byť vyzretý, bez prachu, mastnoty, zvyškov oddebnovacích a odformovacích prostriedkov, výkvetov, pluzgierov a odlupujúcich sa miest, biotického napadnutia a aktívnych trhlín v ploche. Odporúča sa priemerná súdržnosť podkladu najmenej 200 kPa s tým, že najmenšia jednotlivá prípustná hodnota musí byť aspoň 80 kPa.

Rovinnosť podkladu v závislosti od spôsobu spojenia ETICS s podkladom pomocou lepiacej hmoty a rozperných kotiev je požadovaná na úrovni 20 mm/m.

Rozsah zateplenia je na výkresoch stavebnej časti, pričom hrúbka použitého izolantu nemá žiadny vplyv na protipožiarnu bezpečnosť existujúcej stavby. Pre výsledný efekt zateplenia, ako aj protipožiarnej bezpečnosti stavby je dôležitý projekt stavebnej časti obsahujúci potrebné detaily prevedenia obvodového plášťa.

V celej budove telocvične a v spojovacej budove budú všetky vnútorné priestory vymaľované.

Drevená parketová podlaha v telocvični bude nanovo vybrúsená.

Do šiestich vybraných otvorov v telocvični budú osadené vetracie mriežky.

B.2.4 BEZBARIEROVÉ UŽÍVANIE STAVBY

V priestoroch školy sa nepredpokladá pohyb osôb so zníženou pohybovou schopnosťou. Stavba nepodlieha požiadavkám vyhlášky 532/2002 Z.z. Navrhovaná stavba nie je riešená bezbarierovo.

B.2.5 BEZPEČNOSŤ PRI UŽÍVANÍ STAVBY

Stavba včítane svojich súčastí a inštalčných zariadení bude prevedená podľa príslušných záväzných predpisov a noriem Zapojenie spotrebičov a uvedenie do prevádzky bude realizované s odbornou spôsobilou osobou (firmou) a bude podrobené kontrole revízneho technika. Po prebratí stavby užívateľom, užívateľ bude riadne poučený o užívaní a obsluhu všetkých častí a zariadení stavby. Užívateľ následne zaistí v súlade s BOZP, STN, EN a požiadavky výrobcov včítane revízie, kontroly, označenie a ďalšie bezpečnostné a udržiavacie opatrenia.

B.2.6 ZÁKLADNÁ CHARAKTERISTIKA OBJEKTOV

ČLENENIE STAVBY NA STAVEBNÉ OBJEKTY:

S 001 Telocvična so spojovacou budovou.

B.2.7 ZÁKLADNÁ CHARAKTERISTIKA TECHNICKÝCH A TECHNOLOGICKÝCH ZARIADENÍ

Stavba nie je výrobného charakteru, jedná sa o telocvičnú školu s príslušenstvom a jedáleň. Areál školy je napojený na elektrickú prípojku, verejný vodovod a kanalizáciu a plynovú prípojku.

ELEKTROINŠTALÁCIE

BLEZKOZVOD

Predmetom projektovej dokumentácie je bleskozvodná sústava a jej uzemnenie obnovovaného objektu telocvične ZŠ a MŠ Orešie 3 v Pezinku.

Technický popis. Objekt telocvične a spojovacej budovy je dvojpodlažná budova s rovnou strechou. V južnej časti je pripojená k objektu školy, ktorá je štvorpodlažná.

Bleskozvodná sústava je riešená podľa STN EN 62 305-1 až 4. Pre predmetnú budovu je stanovené LPS triedy II. Bleskozvod predmetného objektu je riešený mrežovou zberacou sústavou. Mrežová zberacia sústava (oko cca 10x10m) je realizovaná vodičom AlMgSi 8 mm, pričom na streche je uchytená na príchytkách PV21-beton plast.

Pre predmetnú strechu je zrealizovaných trinásť zvodov. Existujúce zvodov (6ks) sa zrealizujú nanovo pri ponechaní uzemnenia. Zvodov tvorí vodič FeZn 8 (zvod č. 2 - AlMgSi 8), uchytený na fasáde v príchytkách PV17 až po skúšobné svorky osadené vo výške 1,8m nad terénom. Od skúšobnej svorky pokračuje vodičom FeZn 10m m pod ochranným uholníkom do uzemnenia.

ZDRAVOTECHNIKA

Projektová dokumentácia zdravotnej inštalácie rieši návrh odvodnenia pôvodnej strechy školy tak, aby odvodnenie strechy nezaťažovalo kanalizačnú sieť a zároveň, aby dažďová voda nemala negatívny vplyv na obnovenú budovu. Cieľom je vodu odvieť z budovy napäť do zeme.

Existujúci stav

Strecha školy je v stave vhodnom na rekonštrukciu. Rekonštrukcia bude prebiehať výmenou strešného plášťa.

Dažďové zvodov z jednej polovice strechy sú vedené do kanalizácie.

Dažďové zvodov zo severnej strany sú vedené po fasáde na odkvapový chodník. Zvodov sú ukončené kolenom z pozinkovaného plechu.

Takto odvádzaná dažďová voda podmáča budovu zo severnej strany a preto treba dažďovú vodu odvieť ďalej od objektu.

Navrhovaný stav

Strecha školy sa bude rekonštruovať spôsobom výmeny strešného plášťa. Keďže spádovanie strechy sa nemení polohy strešných zvodov zostávajú v pôvodných polohách.

Posudzovaná časť strechy bude severná polovica strechy nakoľko práve túto časť strechy budeme odvádzat do vsakovacieho zariadenia.

Na severnej časti strechy navrhujem osadenie 2 bezpečnostných prepádov 150x150mm s prietokom 11,5l/s. Tiež odporúčam v rámci výmeny strešného plášťa osadenie 2 rovnakých prepádov na druhú polovicu strechy (južnú) ktorej odvádzanie dažďovej vody je do kanalizácie.

Odporúčam 3 dažďové zvody zo strechy vo vyznačených polohách s priemerom d110.

Dažďové zvody budú vyhotovené s pozinkovaného plechu. Takto zvedené dažďové zvody budú zaústené do lapačov strešných naplavenín napr. HL660. Potrubie v zemi bude zaústené do revíznej šachty priemeru 600mm odkiaľ voda bude ďalej odvádzaná do filtračno-revíznej šachty priemeru 600mm- následne je voda odvedené do plošného vsaku.

Plošný vsak bude o rozmeru 3,6x3,6x0,6m (čo vychádza 36 vsakovacích boxov. Užitočný objem boxov je 95%, čo predstavuje 7,4m³. Plošný vsak bude realizovaný za dodržania technických podmienok od výrobcu.

Ležatá kanalizácia je navrhnutá z rúr KG PVC-U (SN4).

Pri realizácii je nutné vyžiadať hydrogeologický posudok, alebo vykonať vsakovaciu skúšku. Na základe neho upresniť technické riešenie.

Z troch strán budovy budú vybudované nové okapové chodníky, ako material bude použité kamenivo.

ÚSTREDNÉ KÚRENIE

Projekt vykurovania obnovy objektu telocvičňa v ZŠ s MŠ Orešie 3 v Pezinku bol spracovaný za účelom realizácie stavby.

Pri navrhovaní vykurovacieho systému a výpočte tepelných strát bolo postupované v súlade s platnými normami:

- STN 73 0540-1 Teplotechnické vlastnosti stavebných konštrukcií a budov. Tepelná ochrana budov. Časť 1: Terminológia.
- STN 73 0540-2 Teplotechnické vlastnosti stavebných konštrukcií a budov. Tepelná ochrana budov. Časť 2: Funkčné požiadavky.
- STN 73 0540-3 Teplotechnické vlastnosti stavebných konštrukcií a budov. Tepelná ochrana budov. Časť 3: Vlastnosti prostredia a stavebných výrobkov.
- STN EN 12831 Vykurovacie systémy v budovách. Metóda výpočtu projektovaného tepelného príkonu.
- Vyhláška MV SR č.94/2004 Z.z. ktorou sa ustanovujú technické požiadavky na požiarnu bezpečnosť pri výstavbe a pri užívaní stavieb

Tepelné straty budovy boli vypočítané podľa STN EN 12831, pre vonkajšiu výpočtovú teplotu - 11°C.

Pri výpočte tepelných strát a spotreby tepla sa uvažovalo s nasledovnými vlastnosťami prostredia:

-teplotná oblasť:	1. Pezínok
-výpočtová vonkajšia teplota:	$\theta_e = -11^\circ\text{C}$
-nadmorská výška :	211 m. n. m.
-vnútorná teplota priestorov:	+22°C

Tepelná strata objektu je : **33,0 kW.**

Pre zabezpečenie potreby tepla pre telocvičňu slúži existujúca kotolňa. Kotolňa obsahuje všetky zabezpečovacie zariadenia bez nutnosti výmeny. Daná kotolňa nie je predmetom predkladanej dokumentácie.

Radiátorové vykurovanie

Klasické radiátorové vykurovanie je navrhnuté nízkotlaké teplovodné s núteným obehom vykurovacej vody. Nové rozvody pre napojenie vykurovacích telies sa napoja na existujúci rozvod vykurovania.

Regulácia teploty radiátorového vykurovania bude v závislosti od vonkajšej teploty a systému regulácie jednotlivých miestností pomocou termostatických ventilov a termostatických hlavíc. Existujúce vykurovacie telesá budú demontované.

Nové vykurovacie telesá sú navrhnuté oceľové doskové **KORADO RADIK KLASIK**. Vykurovacie telesá typu **KLASIK** budú pripojené na vykurovací rozvod pomocou termostatických ventilov **HEIMEIER V-EXAKT II** na prívodnom potrubí a pomocou regulačných ventilov **HEIMEIER REGULUX** na vratnom potrubí. Na termostatické ventily sa osadia termostatické hlavice ovládania.

- Rozvody

Rozvodné potrubie pre radiátorové vykurovanie bude existujúce, ktoré sa upraví na nové vykurovacie telesá. Rozvod bude odzdušený cez odzdušňovacie ventily osadené na telesách a najvyšších miestach vykurovacieho systému.

Skúšky zariadenia sa vykonajú podľa STN EN 14336.

Uvedenie kompletného systému vykurovania do prevádzky nasleduje bezprostredne po odbornej montáži a obsahuje celý rad špecifických postupov pre klasické vykurovanie.

Celý systém napúšťať len upravenou vodou obohatenou inhibítorom a nemrznúcou kvapalinou.

Vykurovacia skúška trvá 24 hodín nepretržite. Preukáže sa pri nej správnosť a úplnosť montáže a dosiahnutie projektovaných parametrov. Vykurovacia skúška musí byť vykonaná vo vykurovacom období. Skúška sa vykoná za účasti dodávateľa, investora a projektanta. Výsledok skúšky sa zapíše do stavebného denníka a vystaví sa protokol.

B.2.8 POŽIARNA OCHRANA

Základná koncepcia riešenia protipožiarnej bezpečnosti stavby je spracovaná podľa zákona č. 50/1976 Zb. o územnom plánovaní a stavebnom poriadku v znení neskorších zmien a doplnkov, vyhlášky č. 453/2000 Z. z. ktorou sa vykonávajú niektoré ustanovenia stavebného zákona, vyhlášky č. 532/2002 Z. z. podrobnosti o všeobecných technických požiadavkách na výstavbu, zákona č. 314/2001 Z. z. o ochrane pred požiarimi v znení neskorších zmien a doplnkov, vyhlášky č. 121/2002 Z. z. o požiarnej prevencii v znení neskorších zmien a doplnkov, zákona č. 133/2013 Z. z. o stavebných výrobkoch v znení neskorších zmien a doplnkov, ako aj v súčasnosti platných STN a vyhlášok.

Pôvodná stavba ZŠ a MŠ bola postavená pred účinnosťou noriem radu STN 73 08xx. Základná škola a materská škola bola postavená v r. 1950, telocvičňa dostavaná v r. 1965.

Pri plánovanej obnove telocvične nedochádza ku zmene užívania objektu v zmysle ods. 2 STN 73 0834. Nedochádza k meneniu nosných konštrukcií stropov, ani k realizácii prístavby. Obnova je realizovaná v rámci jestvujúcej zastavanej plochy a obostavaného priestoru stavby.

Dodatočné zateplenie stavieb kontaktným zateplovacím systémom sa rieši podľa STN 73 0834 a STN 73 0802 ako zmena stavby sk. II., ostatné zmeny sú riešené ako zmeny stavby sk. I..

B.2.10 HYGIENICKÉ POŽIADAVKY NA PRACOVNÉ A KOMUNÁLNE PROSTREDIE

Návrh všetkých činiteľov ovplyvňujúcich kvalitu prostredia vo vnútorných priestoroch, hlavne denného, umelého, prípadne združeného osvetlenia, presvetlenie slnkom, vykurovanie, vetranie a ochrany proti hluku sa posudzovali vo vzájomných súvislostiach s cieľom dosiahnuť pohodu vnútorného prostredia v súlade s normovými hodnotami a čo s najmenšími nárokmi na energiu.

B.2.11 OCHRANA STAVBY PRED NEGATÍVNymi ÚČINKAMI VONKAJŠIEHO PROSTREDIA

Stavebným pozemkom neprechádzajú žiadne ochranné a bezpečnostné pásma okrem predpísaných ochranných pásiem inžinierskych sietí, ktoré napájajú stavbu.

Všetky výplne otvorov oddeľujúcich exteriér od vykurovaných vnútorných priestorov budú mať tepelnoizolačné vlastnosti požadovaných hodnôt podľa STN,EN.

Pred účinkami atmosférických výbojov bude stavba chránena bleskozvodom.

B.6 STAROSTLIVOSŤ O ŽIVOTNÉ PROSTREDIE

B.6.a VPLYV STAVBY NA ŽIVOTNÉ PROSTREDIE- OVZDUŠIE, HLUK, VODA, ODPADY A PÔDA

Budova telocvične a spojovacia budova nezasahuje do žiadneho hygienického pásma a ani si svojou funkciou nevyžaduje žiadne takéto pásma zriaďovať.

B.6.b vplyv stavby na prírodu a krajinu

Z hľadiska ochrany prírody realizácia a ani užívanie predmetnej stavby neovplyvní nepriaznivo životné prostredie v danej lokalite.

B.6.c VPLYV STAVBY NA SÚSTAVU NATURA 2000

V dosahu stavby sa nenachádza európsky významná lokalita a ani vtáčia oblasť pod ochrannou Natura 200. Stavba a ani jej realizácia nebude mať vplyv na sústavu chránených území Natura 2000.

B.6.d NÁVRH ZOHľadNENIA ZÁVEROV A STANOVISKA EIA

Stavebný zámer vzhľadom k rozsahu nenaplnuje dikciu § 4 Zákona 100/2001 Z.z., o posudzovaní vplyvu na ŽP, v platnom znení. Nebol teda posudzovaný v rámci EAI.

B.7 OCHRANA OBYVATEĽSTVA

Stavba nie je určená na ochranu obyvateľstva. Užívatelia budú v prípade ohrozenia využívať miestny systém civilnej ochrany obyvateľstva.

B.8 ZÁSADY ORGANIZÁCIE VÝSTAVBY

B.8.a POTREBY SPOTREBY ROZHODUJÚCICH HMÔT ,MÉDII A ICH ZAISTENIE

Pre odber elektriny behom stavby bude využitý existujúci elektromerový rozvádzač. Prívod vody bude rovnako zaistený prostredníctvom existujúcej prípojky . Nepredpokladá sa vzhľadom na rozsah stavby k neprimeranej spotrebe jednotlivých médií.

B.8.b ODVODNENIE STAVENISKA

Stavenisko bude odvodnené a dočasne voda bude vsakovať na nespevnených plochách na pozemku.

B.8.c NAPOJENIE STANOVISKA NA EXISTUJÚCU DOPRAVNÚ A TECHNICKÚ INFRAŠTRUKTÚRU

Stavenisko je dopravne napojené na miestnu komunikáciu.

B.8.d VPLYV VÝSTAVBY NA OKOLITÉ STAVBY A POZEMKY

Budú zrealizované opatrenia proti hluku, prašnosti a k zamedzeniu vynášania nečistôt zo stavby. Lešenie bude kryté sieťami, aby nedochádzalo k rozptylu materiálu. Zhotoviteľ stavby zaistí splnenie podmienok životného prostredia.

B.8.e OCHRANA OKOLIA STAVENISKA A POŽIADAVKY NA SÚVISIACU ASANÁCIU, DEMOLÁCIU A VÝRUB STROMOV

Stavenisko bude vymedzené oplotením areálu školy. Skladovaný prašný materiál bude riadne zakrytý a pri manipulácii, pokiaľ to bude možné, bude postriekaný vodou, aby sa zamedzilo nadmernej prašnosti. Dopravné prostriedky musia mať ložnú plochu zakrytú plachtou, alebo musia byť uzavreté. Zároveň budú pri odjazde na verejnú komunikáciu očistené.

Pre ochranu okolia stavby z hľadiska hlukových pomerov je treba dôsledne postupovať podľa nariadenia vlády SR 115/6006 Z.z. z 15.02.2006, §11 a § 12.

Stavenisko sa musí zariadiť, usporiadať a vybaviť prísunovými cestami pre dopravu materiálu, tak aby sa stavba mohla riadne a bezpečne prevádzkovať.

B.8.f MAX. ZÁBERY PRE STAVENISKO

Trvalý záber staveniska je vymedzený hranicami pozemku školy.

B.8.g MAX. PRODUKOVANÉ MNOŽSTVO ODPADU A JEHO DRUHY, EMISÍÍ PRI VÝSTAVBE A ICH LIKVIDÁCIA

S odpadom vzniknutom pri stavebnom procese podľa predloženej stavebnej dokumentácie bude naložené v súlade so zákonom č. 79/2015 Z.z. Zákon o odpadoch, v znení ďalších predpisov.

Behom fázy celej výstavby dá sa očakávať vznik bežných stavebných odpadov. Predovšetkým podľa vyhlášky 365/2015 Z.z. zo 17 skupiny katalogu (stavebné a demolačné odpady), resp. z 15 a 20. Skupiny (15-odpadové obaly, plastové, kovové, drevené obaly

Katalog. č. odpadu vyhl.č.365/2015 Z.z..	Specifikácia odpadu	kategoria	Množstvo (t alebo m ³)	Zpôsob naloženia
170102	TEHLÝ	O	0,1 t	Recyklačné zariadenie podľa výberu dodavateľa stavby
170504	ZEMINA A KAMENIVO	O	48 m ³	Recyklačné zariadenie podľa výberu dodavateľa stavby
150106	ZMIŠANÉ OBALY	O	0,5 t	skládka
170201	DREV. KONŠTRUKCIE	O	0,09 t	Recyklačné zariadenie podľa výberu dodavateľa stavby
150110	OBALY OBSAHUJÚCE ZBYTKY NEBEZP. LÁTOK	N	0,0 t	oprávnená osoba
150102	PLAST. OBALY	O	0,3	oprávnená osoba
170405	ŽELEZO A OCEL	O	0,9 t	Zber surovín
170904	ZMIEŠANÉ STAVEBNÉ DEM. ODPADY	O	2t	Skládka

ZÁSADY

-Odpad bude ukladaný do pristavených veľkorozmerových kontajnerov, ktoré budú zaistené proti nežiaducemu znehodnoteniu, alebo úniku odpadov

-Prednostne bude zaistené využitie odpadov pred ich odstránením, materiálové využitie bude mať prednosť pred iným využitím. Stavebné odpady budú triedené do nasledujúcich položiek odpadová zemina a kamenivo, kov zmiešaný stavebný odpad, drevo, papier, plast a nebezpečný odpad.

-Odpady budú odovzdané len osobám, ktoré podľa zákona o odpadoch sú na to oprávnené

-Pri preprave odpadu budú dodržané všetky podmienky podľa daného zákona

-Ku kolaudácii budú predložené doklady o spôsobe odstránenia odpadov zo stavebnej činnosti

Plnenie týchto zásad bude prenesené do dodávateľských zmlúv.

B.8.h BILANCIA ZEMNÝCH PRÁČ, POŽIADAVIEK NA PRÍSUN ALEBO DEPÓNIE ZEMÍN

Zemné práce pre odvodnenie budú realizované v potrebnom rozsahu pre zhotovenie základových konštrukcií. Ojem odvezenej zeminy sa presnejšie stanoví pri realizácii stavby.

B.8.i OCHRANA ŽIVOTNÉHO PROSTREDIA PRI VÝSTAVBE

Stavba nevyžaduje výrub stromov rastúcich mimo lesa. V priebehu stavby nedôjde k poškodeniu existujúcej zelene nad rámec povolený OŽP. Pri realizácii stavby treba rešpektovať existujúcu zeleň okolo objektu, ktorá pozostáva zo zatrávnených plôch, okrasných kríkov a stromov. Pri stavaní lešenia je treba rešpektovať jestvujúce dreviny a upraviť plochu stojok a výšku podláh lešenia tak, aby nebolo nutné dreviny vyrúbať. Prvá podlaha musí byť 1,9 m nad terénom. Pri realizácii mokrých procesov, iných prác je treba dreviny chrániť napr. zakrytím PE fóliou.

Po skončení stavebných prác a demotáži lešenia treba urobiť dôsledný poriadok všetkých zelených plôch. Mechanicky poškodené dreviny treba odborne ošetriť záhradníkom., poškodené zatrávnené plochy budú skultivované a osiate.

.....
Ing. Tamara Ďuráková
Zodpovedný projektant

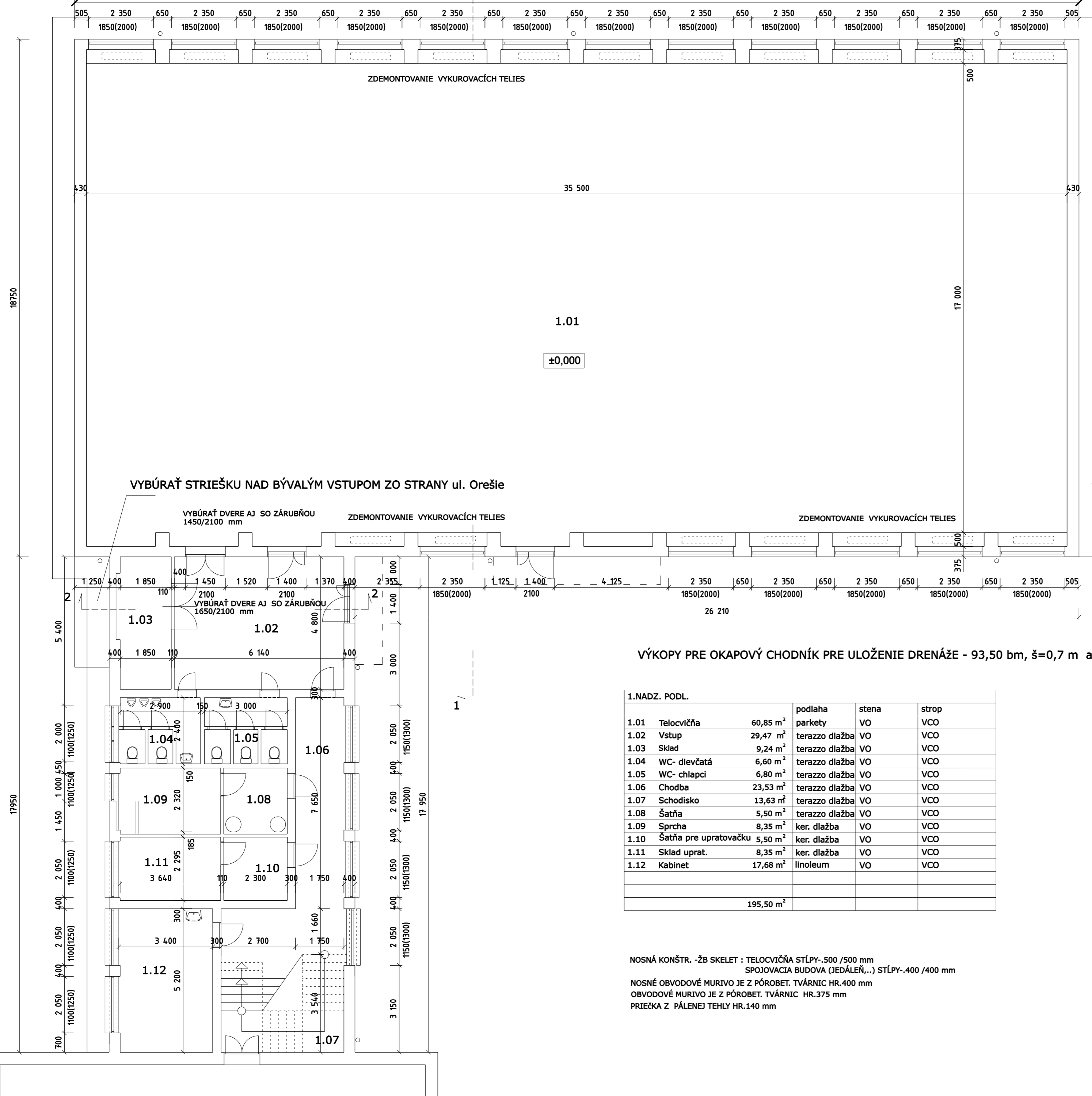
V Bratislave 05/2020

OBSAH ZADANIA STAVBY:

- A. Sprievodná správa
- B. Súhrnná technická správa

VÝKRESOVÁ ČASŤ:

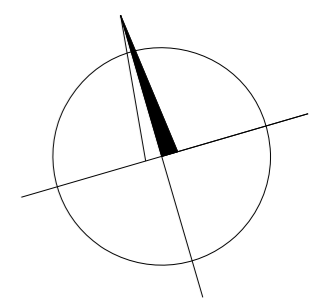
A01-SITUÁCIA	M 1:200
A 02- Pôdorys 1. N.P.-jestv. stav	M 1:100
A 03- Pôdorys 2.N.P. -jestv. stav	M 1:100
A04 - Pôdorys strechy -jestv. stav	M 1:100
A 05- REZY a POHÍADY-jestv. stav	M 1:100
A 06- Pôdorys 1. N.P.-návrh	M 1:100
A 07- Pôdorys 2.N.P. -návrh	M 1:100
A08 - Pôdorys strechy -návrh	M 1:100
A 05- REZY a POHÍADY-návrh	M 1:100



VÝKOPY PRE OKAPOVÝ CHODNÍK PRE ULOŽENIE DRENÁŽE - 93,50 bm, š=0,7 m a hl.=0,5 až 1,2 m

1.NADZ. PODL.					
		podlaha	stena	strop	
1.01	Telocvičňa	60,85 m ²	parkety	VO	VCO
1.02	Vstup	29,47 m ²	terazzo dlažba	VO	VCO
1.03	Sklad	9,24 m ²	terazzo dlažba	VO	VCO
1.04	WC- dievčatá	6,60 m ²	terazzo dlažba	VO	VCO
1.05	WC- chlapi	6,80 m ²	terazzo dlažba	VO	VCO
1.06	Chodba	23,53 m ²	terazzo dlažba	VO	VCO
1.07	Schodisko	13,63 m ²	terazzo dlažba	VO	VCO
1.08	Šatňa	5,50 m ²	terazzo dlažba	VO	VCO
1.09	Sprcha	8,35 m ²	ker. dlažba	VO	VCO
1.10	Šatňa pre upratovačku	5,50 m ²	ker. dlažba	VO	VCO
1.11	Sklad uprat.	8,35 m ²	ker. dlažba	VO	VCO
1.12	Kabinet	17,68 m ²	linoleum	VO	VCO
		195,50 m ²			

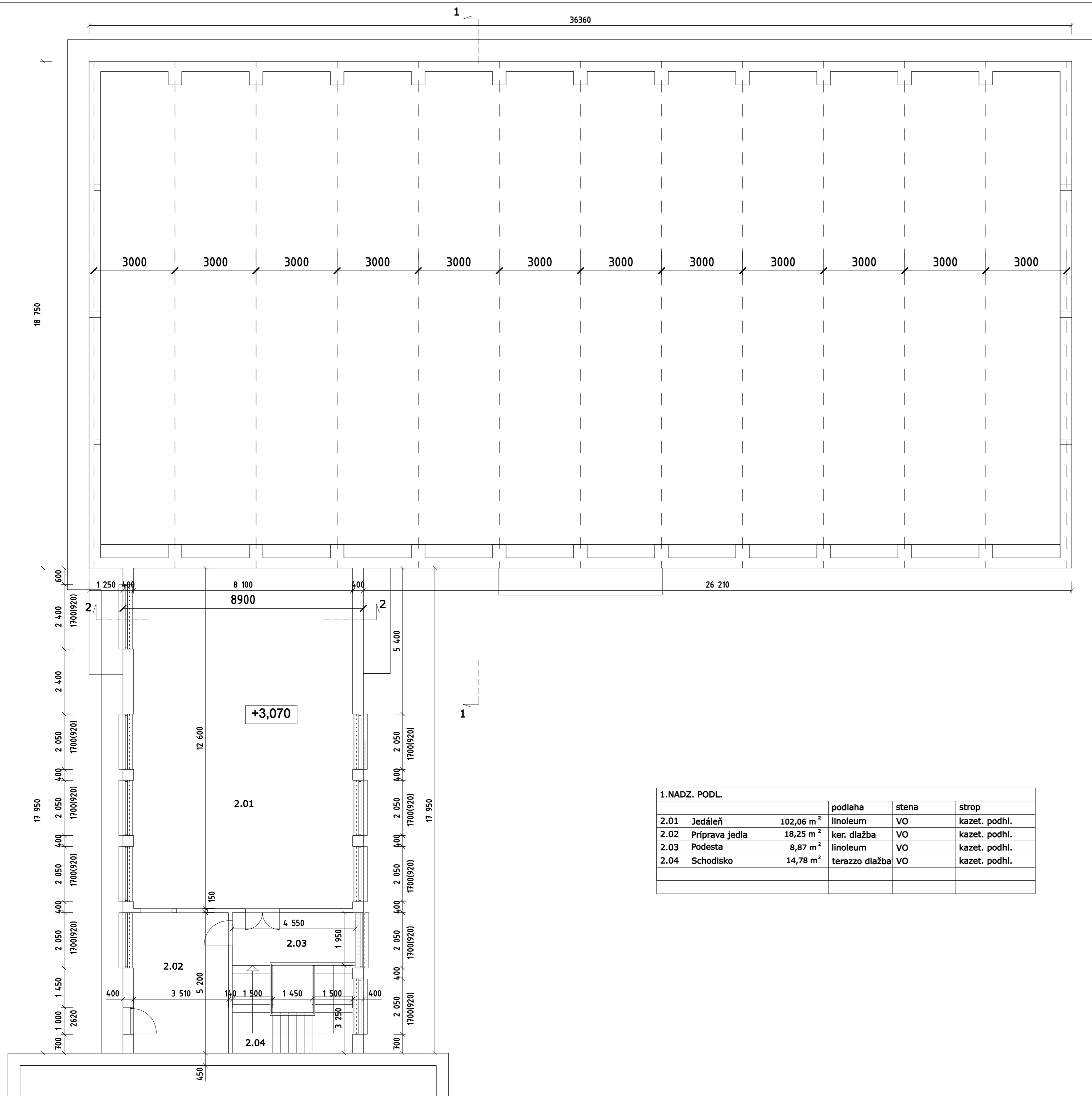
NOSNÁ KONŠTR. - ŽB SKELET : TELOCVIČŇA STĹPY-.500 /500 mm
 SPOJOVACIA BUDOVA (JEDÁLEŇ,...) STĹPY-.400 /400 mm
 NOSNÉ OBVODOVÉ MURIVO JE Z PÓROBET. TVÁRNIC HR.400 mm
 OBVODOVÉ MURIVO JE Z PÓROBET. TVÁRNIC HR.375 mm
 PRIEČKA Z PÁLENEJ TEHLY HR.140 mm



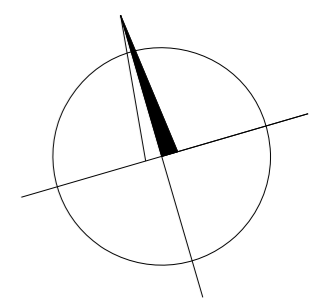
PARÉ E.

+0,000 =

AUTOR Ing. Miroslav Varga	ZODP. PROJEKTANT Ing. Tamara Ďuráková	VYPRACOVAL Ing. Tamara Ďuráková	Ing. Miroslav Varga Sibírska 48, 831 02 Bratislava www.projektystatika.sk
INVESTOR: MESTO PEZINOK, Radničné námestie 7, Pezinok	STAVBA: Zateplenie a obnova objektu telocvičňa v ZŠ s MŠ Orešie 3 v Pezinku	stupeň: PSP ZAMERANIE	formát: 6xA4
OBSAH: Pôdorys 1.N.P.-jestv. stav	MIERKA: 1 : 100	profesia: ARCHITEKTÚRA	dátum: máj 2020
VÝKRES JE DUŠEVNÝM VLASTNÍCTVOM Ing. Miroslav Varga, ROZMNOŽOVANIE, KOPÍROVANIE A INÉ VYUŽITIE JE MOŽNÉ LEN SO SÚHLASOM VLASTNÍKA		E.V.:	A - 02



1. NADZ. PODL.					
		podlaha	stena	strop	
2.01	Jedáleň	102,06 m ²	linoleum	VO	kazet. podhl.
2.02	Príprava jedla	18,25 m ²	ker. dlažba	VO	kazet. podhl.
2.03	Podesta	8,87 m ²	linoleum	VO	kazet. podhl.
2.04	Schodisko	14,78 m ²	terazzo dlažba	VO	kazet. podhl.



PARÉ E.

+0,000 =

AUTOR Ing. Miroslav Varga	ZODP. PROJEKTANT Ing. Tamara Ďuráková	VYPRACOVAL Ing. Tamara Ďuráková	Ing. Miroslav Varga Sibírska 48, 831 02 Bratislava www.projektystatika.sk
INVESTOR: MESTO PEZINOK, Radničné námestie 7, Pezinok	stupeň: PSP ZAMERANIE	STAVBA: Zateplenie a obnova objektu telocvičňa v ZŠ s MŠ Orešie 3 v Pezinku	formát: 6x A4 dátum: máj 2020 profesia: ARCHITEKTÚRA
OBSAH: Pôdorys 2.N.P.-jestv. stav		MIERKA: 1 : 100	E.V.: A - 03

VÝKRES JE DUŠEVNÝM VLASTNÍCTVOM Ing. Miroslav Varga, ROZMNOŽOVANIE, KOPÍROVANIE A INÉ VYUŽITIE JE MOŽNÉ LEN SO SÚHLASOM VLASTNÍKA