

Mesto Pezinok
MsÚ, Radničné nám. 7, 902 14 Pezinok

Číslo: 5/35-1/2021

Dátum: 14.04.2021

N A R I A D E N I E

o spádových materských školách v zriaďovateľskej pôsobnosti mesta Pezinok
a o mieste a termíne podávania žiadostí o prijatie dieťaťa na predprimárne
vzdelávanie pre nasledujúci školský rok

Článok 1

Účel nariadenie

Toto nariadenie určuje spádové územie (ďalej len „spád“) materských škôl v zriaďovateľskej pôsobnosti mesta Pezinok a miesto a termín podávania žiadostí o prijatie dieťaťa na predprimárne vzdelávanie pre nasledujúci školský rok.

Článok 2

Legislatívne vymedzenie

1. Podľa § 59a zákona č. 245/2008 Z. z. o výchove a vzdelávaní (školský zákon) a o zmene a doplnení niektorých zákonov v znení neskorších predpisov:
2. Povinné predprimárne vzdelávanie plní dieťa v materskej škole v obci, v ktorej má trvalý pobyt (ďalej len „spádová materská škola“), ak zákonný zástupca alebo zástupca zariadenia pre dieťa nevyberie inú materskú školu. Dieťa môže plniť povinné predprimárne vzdelávanie aj v inej ako spádovej materskej škole, ak ho riaditeľ tejto materskej školy prijme na predprimárne vzdelávanie.
3. Riaditeľ spádovej materskej školy je povinný prednostne prijať na povinné predprimárne vzdelávanie deti s trvalým pobytom v obci a deti umiestnené v zariadení na základe rozhodnutia súdu.
4. Dieťa môže plniť povinné predprimárne vzdelávanie mimo obce, v ktorej má trvalý pobyt, na základe rozhodnutia riaditeľa materskej školy, do ktorej sa hlási. Riaditeľ materskej školy, do ktorej bolo dieťa prijaté, oznámi túto skutočnosť riaditeľovi spádovej materskej školy.
5. Dieťa, ktoré nemá trvalý pobyt v Slovenskej republike, plní povinné predprimárne vzdelávanie v materskej škole, ktorú určí orgán miestnej štátnej správy v školstve.
6. Povinné predprimárne vzdelávanie plní dieťa formou pravidelného denného dochádzania v pracovných dňoch v rozsahu najmenej štyri hodiny denne, okrem času školských prázdnin; tým nie je dotknuté právo tohto dieťaťa zúčastňovať sa na predprimárnom vzdelávaní aj v čase školských prázdnin.
7. Podľa § 59 ods. 3 a 4 zákona č. 245/2008 Z. z. o výchove a vzdelávaní (školský zákon) a o zmene a doplnení niektorých zákonov v znení neskorších predpisov:
8. Riaditeľ materskej školy po dohode so zriaďovateľom určí miesto a termín podávania žiadostí o prijatie dieťaťa na predprimárne vzdelávanie pre nasledujúci školský rok a podmienky na prijatie zverejní.
9. Dieťa sa na predprimárne vzdelávanie prijíma na základe žiadosti zákonného zástupcu alebo zástupcu zariadenia, ktorú podáva riaditeľovi materskej školy spolu s potvrdením o zdravotnej spôsobilosti od všeobecného lekára pre deti a dorast; potvrdenie o

zdravotnej spôsobilosti dieťaťa obsahuje aj údaj o povinnom očkovaní dieťaťa. Žiadosť o prijatie dieťaťa na predprimárne vzdelávanie sa podáva v čase od 1. mája do 31. mája.

Čl. 2

Materské školy v zriaďovateľskej pôsobnosti mesta Pezinok

Mesto Pezinok je zriaďovateľom nasledovných materských škôl (vrátane ich elokovaných pracovísk) zaradených v sieti škôl a školských zariadení Slovenskej republiky:

1. MŠ Bystrická 1, Pezinok
2. MŠ gen.Pekníka 2, Pezinok (elokované pracovisko Na bielenisku 2, elokované pracovisko Cajlanská 7)
3. MŠ Svätoplukova 51, Pezinok
4. MŠ Vajanského 16, Pezinok
5. MŠ Za hradbami 1, Pezinok (elokované pracovisko Holubyho 49, elokované pracovisko Za hradbami 2)
6. MŠ Záhradná 34, Pezinok
7. ZŠ s MŠ Orešie 3, Pezinok (elokované pracovisko Orešie 34).

Čl. 3

Určenie spádu materskej školy

1. Mesto Pezinok na svojom území určuje dva spády pre materské školy. Spád pre každú materskú školu v zriaďovateľskej pôsobnosti mesta Pezinok je vymedzený spádovou oblasťou mesta.
2. Oblasti mesta pre jednotlivé spádové materské školy sú uvedené v prílohe č. 1 tohto nariadenia.

Čl. 4

Miesto a termín podávania žiadostí o prijatie dieťaťa na predprimárne vzdelávanie pre nasledujúci školský rok

Žiadosti o prijatie dieťaťa na predprimárne vzdelávanie pre nasledujúci školský rok sa podávajú **prednostne elektronicky** v dňoch: **10. mája - 14. mája 2021;**

v nevyhnutných prípadoch osobne dňa 12. mája 2021(streda) v budove príslušnej materskej školy v čase od 7,30 hod. do 11,00 hod. a od 14,00 hod. do 17,00 hod.

Článok 5

Záverečné ustanovenie

Toto nariadenie a jeho príloha nadobúda účinnosť dňom 14.04.2021

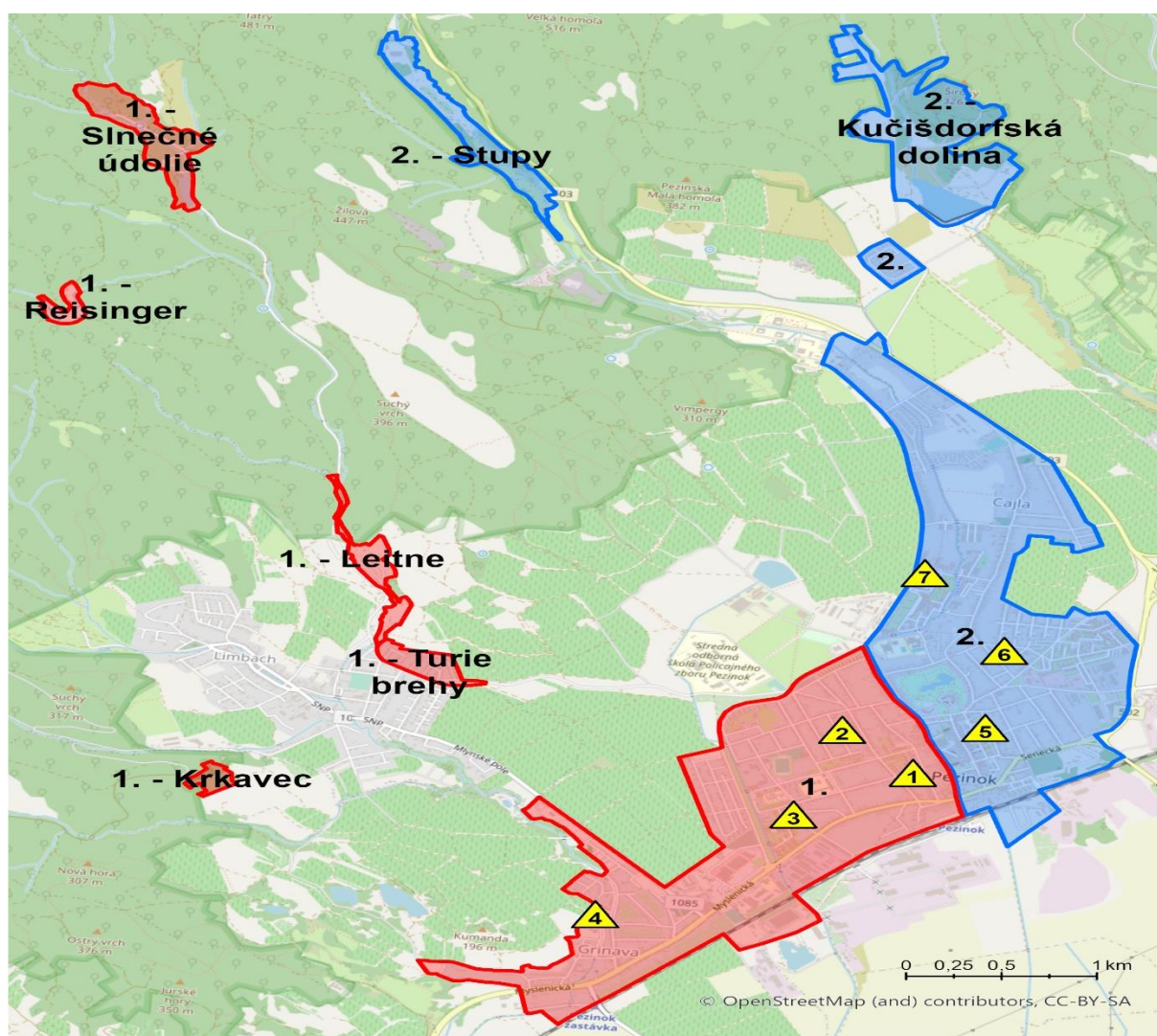
Ing. arch. Igor Hianik
primátor

Príloha č. 1

k Nariadeniu o spádových materských školách v zriaďovateľskej pôsobnosti mesta Pezinok a o mieste a termíne podávania žiadostí o prijatie dieťaťa na predprimárne vzdelávanie pre nasledujúci školský rok 2021/2022

Pre materské školy zriadené mestom Pezinok sa určujú spádové oblasti mesta nasledovne: geografické rozdelenie územia mesta Pezinok je na dve spádové oblasti a to od Železničnej stanice rozdelené ulicami Holubyho a Kupeckého.

Číslo spádovej oblasti mesta	Spádová oblasť mesta Pezinok	Názov spádovej materskej školy
1	Od Železničnej stanice vľavo od Holubyho a Kupeckého ulice až po koniec Grinavy (Za hradbami, sídlisko Juh, Starý dvor, Dubový vršok, Grinava, Leitne Slnecné údolie....vid' mapa)	MŠ Za hradbami 1 MŠ Vajanského 16 MŠ Bystrická 1 ZŠ s MŠ Orešie 3
2	Od Železničnej stanice vpravo od Holubyho a Kupeckého ulice až po Pinelovu nemocnicu (centrum mesta, Čikošňa, Tehelňa, Muškát, sídlisko Sever, Kučisdorfská dolina, Stupy ...vid' mapa)	MŠ Záhradná 34 MŠ gen. Pekníka 2 MŠ Svätoplukova 51 MŠ Za hradbami 1



1. ŠKOLSKÝ OBLVOD

▲ SPÁDOVÉ MŠ

1 - ZA HRADBAMI 1 3 - BYSTRICKÁ 1
2 - VAJANSKÉHO 16 4 - OREŠIE 34

2. ŠKOLSKÝ OBLVOD

▲ SPÁDOVÉ MŠ

1 - ZA HRADBAMI 1 6 - GEN. PEKNÍKA 2
5 - ZÁHRADNÁ 36 7 - SVÄTOPLUKOVA 51