

DOMÁCE ZABÍJAČKY

Informácia a manuál pre chovateľov

1. Nová povinnosť od 1.2.2007

- § 23 zákona č. 39/2007 Z.z. o veterinárnej starostlivosti
- „Ošipané možno zabíjať u chovateľa na súkromnú domácu spotrebu (ďalej len domáce zabíjačky) za podmienky, že bolo zabíjanie zvierat nahlásené príslušnej regionálnej veterinárnej a potravinovej správe aspoň jeden pracovný deň vopred“.
- boli dodržané požiadavky na vyšetrenie trichinelý



2. Ako je to v iných krajinách Európskej Únie?

Členské krajiny nie sú v tejto oblasti jednotné a platná legislatíva sice túto povinnosť nenariaduje, ale dáva možnosť aby si členská krajina vytvorila vlastný vnútroštátny predpis.

3. Prečo potom vlastne táto nová povinnosť?

- prvoradý záujem: ochrana zdravia ľudí pred možným nakazením sa svalovcom (trichinelou) s následnými zdravotnými následkami
- v ostatných rokoch sa vyskytlo niekoľko prípadov tejto choroby u ľudí, ktorí uvádzali, že konzumovali surovú klobásu, tepelne neopracované mäso, údené mäso a iné tepelne neopracované výrobky práve z domácich zabíjačiek
- pacienti mali teplotu okolo 39°C, bolesti brucha, svalov a kĺbov, bolesti hlavy, zvracanie a hnačku
- vyšetrením sa potvrdila prítomnosť svalovca!

4. Ako a komu som povinný zabíjačku nahlásiť?

- príslušnej regionálnej veterinárnej a potravinovej správe (ďalej len RVPS)
- najneskôr 1 pracovný deň vopred v čase do 15,00 hod.
- domácu zabíjačku možno nahlásiť telefonicky alebo inou formou napr.: písomne (na príslušnú RVPS najneskôr jeden deň pred stanoveným termínom domácej zabíjačky), faxom, e-mailom;

5. Kde obdržím informácie ohľadom odberu vzorky?

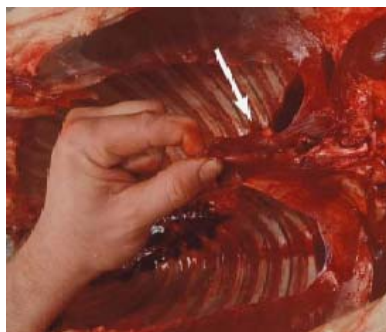
- na príslušnej RVPS
- DOPORUČUJEME jednoducho zatelefonovať na RVPS a odborníci (úradní veterinári lekári) budú informovať chovateľa taktiež o

- požadovanom sprievodnom liste, ktorá sprevádza vzorku do laboratória a ktorú chovateľ vyplní

- spôsobu odberu a hmotnosti laboratórnej vzorky (pozri nižšie bod 6)
- kde sa odovzdávajú odobraté vzorky určené na vyšetrenie

6. Ako odobrať vzorky na vyšetrenie na trichinelý?

- odber vzorky zabezpečí sám chovateľ



- odoberajú sa vzorky bráničných pilierov z obidvoch polovic jatočných tiel domácej ošipanej v mieste prechodu do šľachovitej časti o veľkosti lieskového orecha, resp. veľkosti 5x5 cm (pozri obrázok vyššie)

7. Musí byť pri odbere vzorky prítomný úradný veterinárny lekár?

- Nie, vzorky môže odobrať chovateľ, resp. mäsiar (osoba), ktorá domácu zabíjačku vykonáva

8. Čo nasleduje po odbere vzorky?

- vzorky je treba vhodne zabaliť do mikrotenového alebo iného nepremokavého vrečka alebo iného materiálu a uložiť do chladničky
- následne treba vypísať krátky sprievodný list, ktorý pôjde so vzorkami do laboratória

9. Doručovanie vzoriek odobratých na domácej zabíjačke

- chovateľ osobne alebo poslom doručí vzorky na miesto zvozu vzoriek zriadeného príslušnou RVPS, resp. do miesta zberu vzoriek príslušného Štátneho veterinárneho a potravinového ústavu (ŠVPÚ) alebo Štátneho veterinárneho ústavu vo Zvolene (ŠVÚ)
- vzorky sa doručujú v pracovných dňoch do 15.00 hod vždy však podľa usmernenia RVPS

→ napr. ak sa konala domáca zabíjačka počas víkendových dní, vhodne zabalené odobraté vzorky uskladní chovateľ v chladničke (nie v mrazničke!) a doručí na miesto zvozu v pondelok do 15.00 hod.

10. ČO v prípade ak sa zabíjajú viaceré ošipané pre súkromnú domácu spotrebu?

- každá odobratá vzorka bráničných pilierov z obidvoch polovic jatočných tiel domácej ošipanej sa zabalí osobitne spôsobom podľa vyššie uvedeného vo bode 6

11. Môžem pokračovať v domácej zabíjačke aj keď nepoznám výsledok vyšetrenia na svalovca?

S a m o z r e j m e - to nikto nezakazuje - ale **POZOR!**

- mäso jatočnej ošipanej z domácej zabíjačky alebo jeho časti s vnútornými orgánmi, ktoré nie sú tepelne opracované môže byť použité pre domácu spotrebu po 3 pracovných dňoch od doručenia vzorky na miesto zvozu

→ teda ak chovateľ po domácej zabíjačke, ktorá bola počas víkendových dní doručil vzorku na určené miesto zvozu v najbližší pondelok a do štvrtka toho istého týždňa mu nebol oznámený pozitívny nález svalovca zistený laboratórnym vyšetrením môže použiť tepelne neopracované výrobky z domácej zabíjačky na svoju spotrebu

12. Kol'ko Sk zaplatí chovateľ za vyšetrenie vzorky?

- chovateľ za vyšetrenie vzorky **n e p l a t í.**

13. Oznámenie výsledok laboratórneho vyšetrenia chovateľovi

- prípadný pozitívny nález laboratórneho vyšetrenia na svalovca bude chovateľovi oznámený bezodkladne (telefonicky, faxom, e-mailom - podľa uvedenia jeho kontaktného údajov v sprievodnom liste)

ČO dodať Záverom ???

→ takto vyzerá larva svalovca (trichinelý) vo svalc



- najrizikovejším produktom - výrobkom v tomto prípade je tradične vyrábaná domáca klobása zaúdená studeným dymom, ktorá je charakterizovaná ako tepelne neopracovaný produkt; tepelné opracovanie živočíšnych produktov, prípadne ich ošetrenie zodpovedajúcim zmrazením spoľahlivo likviduje pôvodcu trichinelózy

- informácie ohľadom celého postupu, odberov vzoriek a potrebnej dokumentácie obdržia aj príslušné obecne a mestské úrady

Sme presvedčení, že chovatelia domácich ošipaných ako aj široká verejnosť pochopia, že táto povinnosť nie je namierená proti záujmom chovateľov domácich ošipaných a ani nemá za cieľ obmedzenie domácich zakáľáčiek - ale práve naopak - má jednoznačný zámer - **garantovanie bezpečných potravín z domácej zabíjačky u chovateľov určených pre svoju vlastnú spotrebu**